

**T.C.
ÇAYCUMA KAYMAKAMLIĞI
MEHMET AKİF ERSOY
MESLEKİ VE TEKNİK ANADOLU LİSESİ**



**2024-2028
STRATEJİK PLANI**

Çaycuma Mayıs-2024



“Geleceğin güvencesi sağlam temellere dayalı bir eğitime,
eğitim ise öğretmene dayalıdır.”

Mustafa Kemal ATATÜRK

Okul/Kurum Bilgileri

İli: ZONGULDAK		İlçesi: ÇAYCUMA	
Adres	Pehlivanlar Mah. Pehlivanođlu Cad. No:66/A ÇAYCUMA	Cođrafi Konum(link)	https://goo.gl/maps/gP35Yd8ynZq
Telefon Numarası	372 6158043	Faks Numarası	372 6158043
e- Posta Adresi	761482@meb.k12.tr	Web Sayfası Adresi	caycumamakifmtal.meb.k12.tr
Kurum Kodu	761482	Öđretim Şekli	Tam Gün Tam Yıl

SUNUŐ



Mehmet Akif Ersoy Mesleki ve Teknik Anadolu Lisesi olarak, 2024-2028 Stratejik Planımızın heyecanını ve sorumluluđunu taşıyoruz. Bu plan, **2023 Eğitim Vizyonu** öncülüğünde geleceđe daha güçlü bir şekilde ilerlememizi sağlayacak bir yol haritası olacaktır.

Stratejik planımız, temel deđerlerimizi korurken, yenilikçi ve sürdürülebilir büyüme hedefimizle birlikte, liyakat esaslı, kalite odaklı çalışmalarımızı sürdüreceđimizi ve her zaman insan ve doğaya saygı prensibini ön planda tutacađımızı yansıtmaktadır. Mehmet Akif Ersoy MTAL ailesi olarak bir araya geldiğimizde, başaramayacađımız hedefin olmadığını bilerek bu yolda ilerliyoruz.

Bu stratejik planın başarılı bir şekilde uygulanması için gönülden çalışacađımıza ve ideallerimize ulaşmak için azimle çaba göstereceđimize inanıyoruz. Bu başarı, sadece Okulumuz mensuplarının deđil, aynı zamanda dış paydaşlarımızın da desteđiyle mümkün olacaktır.

2024-2028 Stratejik Planı hazırlık sürecine, katkıda bulunan, görüşlerini ve önerilerini paylaşan tüm çalışanlarımıza, öğrencilerimize, mezunlarımıza ve dış paydaşlarımıza teşekkürlerimi sunar, planın uygulanmasında başarılar dilerim.

Ali GÜCÜK
Okul Müdürü

İÇİNDEKİLER

1. GİRİŞ VE STRATEJİK PLANIN HAZIRLIK SÜRECİ

- 1.1. Strateji Geliştirme Kurulu ve Stratejik Plan Ekibi
- 1.2. Planlama Süreci

2. DURUM ANALİZİ

- 2.1. Kurumsal Tarihçe
- 2.2. Uygulanmakta Olan Planın Değerlendirilmesi
- 2.3. Mevzuat Analizi
- 2.4. Üst Politika Belgelerinin Analizi
- 2.5. Faaliyet Alanları ile Ürün ve Hizmetlerin Belirlenmesi
- 2.6. Paydaş Analizi
- 2.7. Kuruluş İçi Analiz

- 2.7.1. Teşkilat Yapısı
- 2.7.2. İnsan Kaynakları
- 2.7.3. Teknolojik Düzey
- 2.7.4. Mali Kaynaklar
- 2.7.5. İstatistik Veriler

2.8. Dış Çevre Analizi (Politik, Ekonomik, Sosyal, Teknolojik, Yasal ve Çevresel Çevre Analizi – PESTLE)

2.9. Güçlü ve Zayıf Yönler ile Fırsatlar ve Tehditler (GZFT)

2.10. Tespit ve İhtiyaçların Belirlenmesi

3. GELECEĞE BAKIŞ

- 3.1. Misyon
- 3.2. Vizyon
- 3.3. Temel Değerler

4. AMAÇ, HEDEF VE STRATEJİLERİN BELİRLENMESİ

- 4.1. Amaçlar
- 4.2. Hedefler
- 4.3. Performans Göstergeleri
- 4.4. Stratejilerin Belirlenmesi
- 4.5. Maliyetlendirme

5. İZLEME VE DEĞERLENDİRME

6. Tablo/Şekil/Grafikler/ Ekler

1. GİRİŞ VE STRATEJİK PLANIN HAZIRLIK SÜRECİ

1.1.Strateji Geliştirme Kurulu ve Stratejik Plan Ekibi

Tablo 1. Strateji Geliştirme Kurulu ve Stratejik Plan Ekibi Tablosu

Strateji Geliştirme Kurulu Bilgileri		Stratejik Plan Ekibi Bilgileri	
Adı Soyadı	Unvanı	Adı Soyadı	Unvanı
Ali GÜCÜK	Okul Müdürü	Muhammet TÜRKYILMAZ	Müdür Yardımcısı
Özcan TOPCU	Koordinatör Müdür Yardımcısı	Şengül TEZGEL	Muhasebe ve Finansman Alanı Şefi
Erdem TOPUZ	Büro Yönetimi Ve Yönetici Asistanlığı Alanı Şefi	Merve KOÇAK	Çocuk Gelişimi ve Eğitimi Alanı Şefi
Rukiye MUSLUBAŞ	Rehberlik Öğretmeni (PDR)	Yeliz CEVİZ	Moda Tasarım Teknolojileri Alanı Şefi
Semra YILDIZ	Okul Aile Birliği Başkanı	Arzu KAHRAMAN OLGUN	İngilizce Öğretmeni
		Eylem ATAMAN	Tarih Öğretmeni
		Erdal KARAKUŞ	Biyoloji Öğretmeni
		Mustafa ZENGİN	Türk Dili ve Edebiyatı Öğretmeni
		Yasemin AKPINAR	Veli Temsilcisi

1.2. Planlama Süreci:

2024-2028 dönemi stratejik plan hazırlanma süreci Strateji Geliştirme Kurulu ve Stratejik Plan Ekibinin oluşturulması ile başlamıştır. Ekip tarafından oluşturulan çalışma takvimi kapsamında ilk aşamada durum analizi çalışmaları yapılmış ve durum analizi aşamasında, paydaşlarımızın plan sürecine aktif katılımını sağlamak üzere paydaş anketi, toplantı ve görüşmeler yapılmıştır. Durum analizinin ardından geleceğe yönelim bölümüne geçilerek okulumuzun/kurumumuzun amaç, hedef, gösterge ve stratejileri belirlenmiştir.

2. DURUM ANALİZİ

Çaycuma Mehmet Akif Ersoy Mesleki ve Teknik Anadolu Lisesi 2024-2028 Stratejik Planı katılımcı ve esnek bir planlama yaklaşımı ile hazırlanmıştır. Yaptığımız mevcut durum analizinde 2024-2028 Stratejik Plan misyon ve temel ilkelerimizden hareketle geleceğe dair oluşturulan vizyona uygun hedefler saptayarak bu hedeflerin başarılarını izleme ve değerlendirme sürecidir. Bu süreç, “ Milli Eğitim Bakanlığı Stratejik Plan Hazırlama Kılavuzu” temel alınarak hazırlanmıştır. Sürecinin ilk adımı olan durum analizi, okulumuzun/kurumumuzun “neredeyiz?” sorusuna cevap vermektedir. Okulumuzun/kurumumuzun geleceğe yönelik amaç, hedef ve stratejiler geliştirebilmesi için öncelikle mevcut durumda hangi kaynaklara sahip olduğu ya da hangi yönlerinin eksik olduğu ayrıca, okulumuzun kontrolü dışındaki olumlu ya da olumsuz gelişmelerin neler olduğu değerlendirilmiştir. Dolayısıyla bu analiz, okulumuzun kendisini ve çevresini daha iyi tanımasına yardımcı olacak ve stratejik planın sonraki aşamalarından daha sağlıklı sonuçlar elde edilmesini sağlayacaktır. Durum analizi bölümünde, aşağıdaki hususlarla ilgili analiz ve değerlendirmeler yapılmıştır;



2.1. Kurumsal Tarihçe

Çaycuma Çok Programlı Lisesi, 1991 yılında Çaycuma İmam Hatip Lisesi Yaptırma ve Yaşatma Derneği tarafından inşaatına başlanmış ve 1995 yılının bahar aylarında tamamlanmıştır. On yıllığına bedelsiz olarak Milli Eğitim Bakanlığına tahsis edilmiş, 2005 yılında tekrar beş yıllığına birinci katı hariç olmak üzere bina bedelsiz olarak tahsisi sağlanmıştır. Yapılan müracaat sonucunda 22.08.1995 tarihinde Milli Eğitim Bakanlığı tarafından Din Öğretimi Genel Müdürlüğüne bağlı olarak içerisinde İmam Hatip Lisesi (Orta Kısım dâhil), Ticaret Meslek Lisesi Muhasebe, Kız Meslek Lisesi Giyim bölümlerinin bulunduğu Çok Programlı Lise olarak 1995-1996 Eğitim Öğretim yılında açılmıştır.

05.09.1995 tarihinde Zonguldak Valiliğince Çaycuma Çok Programlı Lisesinin açılış işlemlerini yürütmek üzere Çaycuma-Saltukova Lisesi Müdür Yardımcısı Kadri Arslan kurucu müdür olarak görevlendirilmiş, 05.04.1996 tarihinde Okul Müdürlüğüne asaleten atanmıştır.

Okul 12 dönümlük bir arazi üzerine 18 derslikli olarak yapılmıştır. Okulun açılışı ile birlikte Okul Aile Birliği, Okul Koruma Derneği ve okul yönetimi sıkı bir işbirliği içerisinde girerek okulun çevre düzenlemesine başlanmış kademeli olarak 2005 Ağustos ayı itibariyle büyük kısmı tamamlanmıştır.

Okulumuzun İHL Orta kısım bölümüne kayıt yapılmamasını takip eden 2000-2001 Eğitim Öğretim Yılında okul mevcudunun azalmasından sonra 2001-2002 Öğretim Yılından itibaren Genel Lise Bölümüne öğrenci kaydı sağlanmıştır.

2006-2007 Eğitim ve Öğretim yılından itibaren İHL, Mesleki Açık Lise Yüz yüze Eğitimlerine başlamıştır.

2012-2013 Eğitim ve Öğretim yılından itibaren İmam Hatip Lisesi Müdürlüğü Çok Programlı Lisesi bünyesinde ayrılmıştır.

2012-2013 Eğitim ve Öğretim yılından itibaren Ticaret Meslek Lisesi olarak Mesleki Açık Lise kapsamında Muhasebe- Finansman alanında 10. sınıf seviyesinde yüz yüze eğitim başlamıştır. 2013-2014 Eğitim ve Öğretim Yılında 10. Sınıf ve 11. Sınıf seviyesinde yüz yüze eğitim devam etmektedir.

2013-2014 Eğitim ve Öğretim yılından itibaren okulumuz, Çaycuma Anadolu Lisesinin yeni hizmet binasına taşınmasıyla Pehlivanlar Mahallesiindeki prefabrik binaya taşınmıştır. Okulumuz halen mevcut prefabrik binada eğitim öğretim hizmetlerine devam etmektedir.

Haziran 2016 da Mehmet Akif Ersoy Mesleki ve Teknik Anadolu Lisesi olarak adı değişen okulumuzda; Muhasebe ve Finansman Alanı, Büro Yönetimi ve Yönetici Asistanlığı Alanı, Çocuk Gelişimi ve Eğitimi Alanı ve Moda Tasarım Teknolojileri Alanı olmak üzere 4 Alanda eğitim-öğretim hizmetleri sürmektedir.

2.2. Uygulanmakta Olan Stratejik Planın Deęerlendirilmesi

Mehmet Akif Ersoy Mesleki ve Teknik Anadolu Lisesi M¼d¼rl¼ę¼n¼n 2019-2023 Stratejik Planı; “Eęitim Öğretim Eriřimin Artırılması, Eęitim Öğretimde Kalitenin Artırılması ve Kurumsal Kapasitenin Geliřtirilmesi” temalarını içermektedir. Her temada 1 amaç ve 1 hedef olmak üzere toplam 3 amaç, 3 hedef belirlenmiřtir.

Önceki Stratejik Plan döneminde “Eęitim Öğretim Faaliyetlerine Eriřim” teması kapsamındaki hedefte, Okula yeni bařlayan öğrencilerden oryantasyon eęitimine katılanların oranı (PG.1.1.a) Bir eęitim ve öğretim döneminde 20 gün ve üzeri devamsızlık yapan öğrenci oranı (PG.1.1.b) Yükseköğretime katılım oranı (PG.1.1.d) Sosyal Faaliyetlere Katılan Öğrenci Oranı (PG.1.1.d) Sportif Faaliyetlere Katılan Öğrenci Oranı (PG.1.1.e) ve Okulun özel eęitime ihtiyaç duyan bireylerin kullanımına uygunluęuna (PG.1.1.f) iliřkin göstergeler yer almaktadır.

“Eęitim Öğretimde Kalitenin Artırılması” teması kapsamındaki hedeflerde Üst öğrenime geçiř bařarı oranı (PG.2.2.a) Teřekkür, Takdir ve Onur Belgelerindeki Artıř (PG.2.2.b-c-d) Disiplin cezalarındaki azalıř (PG.2.2.e) Sanatsal, kültürel ve sportif faaliyetlere katılım oranları göstergelerine yer verilmiřtir.

“Kurumsal Kapasitenin Geliřtirilmesi” teması kapsamındaki hedeflerde Derslik başına düşen öğrenci oranı (PG.3.3.a) Öğretmen başına düşen öğrenci oranı (P.G.3.3.b) İş güvenlięi eęitimi verilen öğrenci oranı (P.G.3.3.c) Temizlik, kırtasiye, yakacak, elektrik ve su harcamalarının toplam giderlerimize oranı (P.G.3.3.d) ve benzeri göstergelere yer verilmiřtir.

2019-2023 Stratejik Planında yer alan hedefleri gerçekleřtirmek için belirlenen tedbir ve stratejilerin tamamı uygulanmıř ve performans göstergelerinin büyük çoęunluęunda, plan döneminin son performans yılı olan 2023 hedeflerine ulařılmıřtır. 2019, 2020, 2021, 2022 ve 2023 mali yılları için hazırladıęımız ve okulumuzun resmi internet sitesinde kamuoyuna sunduęumuz performans programları ve faaliyet raporlarında bu durum açıkça gösterilmiřtir.

2.3. Yasal Yüküml¼lükler ve Mevzuat Analizi

Çaycuma Mehmet Akif Ersoy Mesleki ve Teknik Anadolu Lisesi 2024-2028 Stratejik Plan hazırlık süreci “Mevzuat Analizi” ařamasında Cumhurbaşkanlıęı Teřkilatı Hakkında Cumhurbaşkanlıęı Kararnamesi, Millî Eęitim Bakanlıęının görev alanı kapsamındaki Kanunlar, Tüzükler, Yönetmelikler, Yönergeler, Genelgeler öncelikle belirlenerek incelenmiřtir. İncelenen mevzuat çerçevesinde, Bakanlıęımız faaliyet alanı kapsamında olan ve önümüzdeki 5 yıllık sürede ulařılması öngör¼len amaç ve hedeflere dayanak oluřturan mevzuat hükümlerine durum analizi raporunda ayrıntılı olarak yer verilmiřtir.

Tablo 2. Mevzuat Analizi

Yasal Yükümlülük	Dayanak	Tespitler	İhtiyaçlar
<p>Okulumuz; "Dayanak" başlığı altında sıralanan Kanun, Kanun Hükmünde Kararname, Tüzük, Genelge ve Yönetmeliklerdeki ilgili hükümleri yerine getirme</p> <p>Eğitim ve öğretim hizmetleri, insan kaynaklarının gelişimi, halkla ilişkiler, stratejik plan hazırlama, stratejik plan izleme-değerlendirme süreci iş ve işlemleri faaliyetlerini yürütmek</p> <p>Resmi kurum ve kuruluşlar, sivil toplum kuruluşları ve özel sektörle mevzuat hükümlerine aykırı olmamak ve faaliyet alanlarını kapsamak koşuluyla protokoller ve diğer iş birliği çalışmalarını yürütmekle yükümlüdür.</p>	<ul style="list-style-type: none">• T.C. Anayasası• 1739 Sayılı Millî Eğitim Temel Kanunu• 652 Sayılı MEB Teşkilat ve Görevleri Hakkındaki Kanun Hükmünde Kararname• 222 Sayılı Millî Eğitim Temel Kanunu (Kabul No: 5.1.1961, RG: 12.01.1961 / 10705-Son Ek ve Değişiklikler: Kanun No: 12.11.2003/ 5002, RG: 21.11.2003• 657 Sayılı Devlet Memurları Kanunu• 5442 Sayılı İl İdaresi Kanunu• 3308 Sayılı Mesleki Eğitim Kanunu• 439 Sayılı Ek Ders Kanunu• 4306 Sayılı Zorunlu İlköğretim ve Eğitim Kanunu• 5018 sayılı Kamu Mali Yönetimi ve Kontrol Kanunu• MEB Personel Mevzuat Bülteni• Taşıma Yoluyla Eğitime Erişim Yönetmeliği• MEB Millî Eğitim Müdürlükleri Yönetmeliği (22175 Sayılı RG Yayınlanan)• Millî Eğitim Bakanlığı Rehberlik ve Psikolojik Danışma Hizmetleri Yönetmeliği• 26 Şubat 2018 tarihinde yayımlanan Kamu İdarelerinde Stratejik Planlamaya İlişkin Usul ve Esaslar Hakkındaki Yönetmelik• Zonguldak İl Millî Eğitim Müdürlüğü 2024-2028 Stratejik Planı• Çaycuma İlçe Millî Eğitim Müdürlüğü 2024-2028 Stratejik Planı	<ul style="list-style-type: none">• Müdürlüğümüzün hizmet alanları çok çeşitlidir ve hedef kitlesi nicelik itibariyle oldukça büyüktür. Farklı hizmet alanları ile ilgili diğer kamu kurum ve kuruluşlarıyla yapılan protokollerde, diğer kurumların tabi oldukları mevzuattaki farklılıklardan dolayı yetki çatışması yaşanmamaktadır. Fakat diğer kamu kurum ve kuruluşlarının faaliyet alanlarında eğitim-öğretim hizmetlerine yeteri kadar yer verilmediğinden, herhangi bir destek talebi gerçekleştirildiğinde mevzuata dayandırmada güçlük yaşamaktadırlar.• Müdürlüğümüz hiçbir hizmetinde mevzuattaki hükümlere aykırı davranma maktadır. Tüm hizmetler mevzuat çerçevesinde gerçekleşmektedir. Fakat mevzuata aykırı olmamak koşuluyla eğitim faaliyetlerimiz, eğitim hizmetinin verildiği bölgenin ekonomik, sosyal, ekolojik, jeolojik vb. dinamikleri dikkate alınarak yürütülmektedir.	<ul style="list-style-type: none">• Müdürlüğümüz faaliyetleri gereği sağlık, güvenlik, altyapı çalışmaları gibi ek hizmetlere ihtiyaç duymaktadır. Bunun yanında öğrencilerimizin akademik ve sosyal becerilerinin geliştirilmesi, öğretmen ve yöneticilerimizin mesleki gelişimlerine destek sağlanması amacıyla diğer kurumlarla işbirliği yapılması gerekmektedir. Bu işbirliği kapsamında diğer kurumların mevzuatının eğitim hizmetlerine yeteri kadar yer verecek şekilde düzenlenmesi gerekmektedir

2.4. Üst Politika Belgeleri Analizi

Mehmet Akif Ersoy Mesleki ve Teknik Anadolu Lisesi Müdürlüğü, 2024-2028 Stratejik Planının stratejik amaç, hedef, performans göstergeleri ve stratejileri hazırlanırken tüm üst politika belgeleri ayrıntılı olarak taranmış ve bu belgelerde yer alan politikalar incelenmiştir. Üst Politika Belgeleri, Temel Üst Politika Belgeleri ve Diğer Üst Politika Belgeleri olarak iki bölümde incelenmiştir. Üst politika belgeleri ile Stratejik Plan ilişkisinin kurulması amacıyla Üst Politika Belgeleri için Tablo -3 oluşturulmuştur.

Tablo 3. Üst Politika Belgeleri

Temel Üst Politika Belgeleri	Diğer Üst Politika Belgeleri
12. Kalkınma Planı	Mesleki ve Teknik Eğitim Strateji Belgesi
Orta Vadeli Programlar	TÜBİTAK Vizyon 2023 Eğitim ve İnsan Kaynakları Raporu
Milli Eğitim Bakanlığı 2023 Eğitim Vizyonu	Mesleki Eğitim Kurulu Kararları
Milli Eğitim Bakanlığı 2019-2023 Stratejik Planı	Diğer Kamu Kurum ve Kuruluşlarının Stratejik Planları
Milli Eğitim Bakanlığı Şura Kararları	Çaycuma Kaymakamlığı Stratejik Planı (2021-2025)
MEB, Mesleki ve Teknik Eğitim Genel Müdürlüğünün 2019-2023 Stratejik Planı	Bilgi Toplumu Stratejisi ve Eylem Planı (2019-2023)
Zonguldak İl Millî Eğitim Müdürlüğünün 2019-2023 Stratejik Planı	5018 sayılı Kamu Mali Yönetimi ve Kontrol Kanunu
Çaycuma İlçe Millî Eğitim Müdürlüğünün 2019-2023 Stratejik Planı	Ulusal ve Uluslararası Kuruluşların Eğitim ve Türkiye İle İlgili Raporları

Tablo 4. Üst Politika Belgeleri Analizi

Üst Politika Belgesi	İlgili Bölüm/Referans	Verilen Görev /İhtiyaçlar
On İkinci Kalkınma Planı	Fikri Mülkiyet Hakları	565.5-565.6-565.7 Sayılı Tedbir Maddeleri
	Eğitim	658-659-600 Sayılı Amaç Maddeleri ve Bunlara Bağlı Politika ile Tedbir Maddeleri
	Çocuk	731.2-731.3-731.4-731.5-731.6-732.1-732.2-732.5-733.1-733.2-734.4-735.7-735.8-738.2-738.3-739.1-739.2-739.3-740.4-742.4-744.1 Sayılı Tedbir Maddeleri
	Gençlik	746.1-746.2-746.6-747.1-747.2-748.6 Sayılı Tedbir Maddeleri
	Engelli Hizmetleri	758.1-758.2-758.3-758.4-758.5 Sayılı Tedbir Maddeleri
	Kültür ve Sanat	783.1-783.2-783.5-785.1-785.2-785.3-785.5-789.1-789.2-790.4-793.2 Sayılı Tedbir Maddeleri
	Spor	796.1-796.2-796.3-798.3-799.1-799.2-799.3 Sayılı Tedbir Maddeleri
	Afet Yönetimi	830.7-831.3-832.1-832.4-833.6-839.1-839.3-841.1 Sayılı Tedbir Kararları
	Sivil Toplum	940.3 Sayılı Tedbir Maddesi
	Kamuda Stratejik Yönetim	942.1-943.1-943.2-943.4-943.5 Sayılı Tedbir Maddeleri
Orta Vadeli Program (2023-2025)	İstihdam	1. Nitelikli işgücünün geliştirilmesi amacıyla bölgesel ve sektör odaklı eğitim ihtiyaç analizleri yapılacak, mesleki eğitim programları dijital ve yeşil dönüşümün gereklerine cevap verecek şekilde güncellenecektir. 6. Uzaktan öğrenme yöntemleri teşvik edilerek bireylerin sertifika almalarına imkân tanınacak ve ulusal hayat boyu öğrenme izleme sistemi kurularak kalite, etkililik ve verimliliği sağlayacak eğitim programları geliştirilecektir. 7. Bilim ve teknoloji alanında çığır açıcı nitelikte gelişmeler sağlamaya yönelik hedefler içeren ve önemli keşif veya buluş yapma potansiyeli olan projeleri gerçekleştirecek lider ve genç araştırmacılar desteklenecektir.
Çaycuma Kaymakamlığı 2021-2025 Stratejik Planı	2021-2025 Performans Programı	1. Kamu personelinin çağdaş bir anlayışla etkin ve verimli bir şekilde hizmet vermesine dönük teknik kapasitesini yükseltecek, moral ve motivasyonları geliştirici yönde eğitim çalışmaları (Halkla İlişkiler, İletişim kalitesi, kişisel gelişim v.b) konularda yapılarak, vatandaş nezdinde de yapılacak araştırmalarla sonuçlar değerlendirilecektir. 2.Kamu hizmetlerinin daha etkin ve verimli sunulması amacıyla hizmetin gerektirdiği kamu ve özel sektör kuruluşlarıyla iş birliğine gidilerek kaymakamlık ve ilgili birimlerin hizmet kapasitesini ve anlayışını geliştirmeye dönük işbirlikleri yapılacaktır. 3.İlçe Millî Eğitim Müdürlüğünce gerek eğitimcilerin, gerekse öğrencilerin başarıya dönük motivasyonlarını ve yeterliliklerini arttırmak amacıyla AB ülkelerindeki kuruluşlarla işbirliğine dönük projeler hazırlanacak ve bunların takibi ile ilçemiz okullarındaki sınıf mevcutlarının düşürülmesi konusunda çalışmalar yapılacaktır. 10. Okul çağında olup da okula gidemeyenlerin tespitinin yapılması, okula devam etmeme nedenleri araştırılarak okula devam etmeleri konusunda her türlü imkân sağlanacaktır.

Üst Politika Belgesi	İlgili Bölüm/Referans	Verilen Görev /İhtiyaçlar
Yeni Ekonomi Programı (Orta Vadeli Program) (2021-2023)	Eğitim	<ol style="list-style-type: none">1. Eğitim öğretimin uluslararası standartlara uygun hale getirilmesi amacıyla çalışmalar yapılacak, ölçme, izleme ve değerlendirme sisteminin etkinliği artırılacaktır2. Tüm eğitim süreçlerinde öğrencilerin akademik, kariyer, sosyal ve duygusal gelişim, alanlarında desteklenmesi amacıyla rehberlik hizmetlerinin niteliği artırılacak, öğrenciler gelecekte ihtiyaç duyulan mesleklere kendi beceri ve yeteneklerine uygun olarak yönlendirilecektir.3. Ülkemizde özel eğitime ihtiyacı olan öğrencilerin aldıkları eğitimin niteliği ve kalitesi artırılacak, bu öğrenciler özgün tanımlama araçlarıyla tespit edilecek ve gelişim süreçleri desteklenerek incelenecek, bu öğrencilerin hem bireysel yaşamlarına hem de ülkemiz ekonomisine katma değer oluşturmaları sağlanacaktır.4. Mesleki Eğitim Kurumlarındaki öğrencilerin edindikleri bilgilerin, beceri ve üretime dönüştürülmesi sağlanacak bu sayede sektörün iş gücü ihtiyacına cevap verebilecek niteliğe sahip bireyler sektörle iş birliği içerisinde yetiştirilecektir.5. Eğitimde adaletin sağlanması amacıyla öğrenciler, okullar ve bölgeler arasında mali Kaynak, öğretmen ve yönetici niteliği, eğitim donanımı ve kazanımlar açısından oluşan farklılıkların azalması için okulu merkeze alan bir sistem yaklaşımı benimsenecek, okul yöneticiliği güçlendirilecek, eğitim kalite endeksi oluşturulacak, deneyimsiz öğretmenler desteklenecektir.6. Sanayinin ihtiyaçları ve dijital dönüşüm hedefleri çerçevesinde yenilikçi okul-sektör iş birliği modelleri kurulacak, mesleki ve teknik eğitim kurumlarının kapasiteleri sektörün iş gücü ihtiyacına cevap verebilecek şekilde geliştirilecektir.
5018 Sayılı Kamu Mali Yönetimi ve Kontrol Kanunu	9. Madde 41.Madde	<ol style="list-style-type: none">1.Kurum Faaliyetlerinde bütçenin etkin ve verimli kullanımı2.Stratejik Plan Hazırlama3.Performans Programı Hazırlama4.Faaliyet Raporu Hazırlama

2.5. Faaliyet Alanları ile Ürün/Hizmetlerin Belirlenmesi

Okulumuzun 2024-2028 Stratejik Plan hazırlık aşamasında “Yasal Yükümlülükler ve Mevzuat Analizinden” elde edilen çıktılar göz önünde bulundurularak, Mehmet Akif Ersoy Mesleki ve Teknik Anadolu Lisesinin faaliyet alanları analizi tamamlanmıştır.

Analizin sağlıklı yapılabilmesi amacıyla, önce Müdür Yardımcıları, Alan/Bölüm Şefleri, Zümre Başkanları, Kulüp Rehber Öğretmenleri ve Rehber Öğretmeni ile diğer personelin faaliyet alanlarına yönelik bilgi alınarak, daha sonra Stratejik Geliştirme Kurulu ve Stratejik Planlama Kurulu üyeleriyle birlikte tüm birimlerin yürütmekte oldukları faaliyetler ve bu faaliyetlerin yasal dayanakları, incelenerek belirlenmiştir. Detaylı faaliyet alanları ve ürün/hizmetler Tablo. 5 te gösterilmiştir.

Tablo 5. Faaliyet Alanlar/Ürün ve Hizmetler Tablosu

Faaliyet Alanı	Ürün/Hizmetler
Eğitim-Öğretim Faaliyetleri	<ol style="list-style-type: none">1. Eğitim-öğretim iş ve işlemleri2. Ders Dışı Faaliyet İş ve İşlemleri3. Özel Eğitim İşlemleri4. Anma ve Kutlama Programlarının Yürütülmesi5. Sosyal, Kültürel, Sportif Etkinlikler, Yarışmalar6. Bursluluk İşlemleri7. Zümre Toplantılarının Planlanması ve Yürütülmesi8. Öğrencileri Sınavlara Hazırlama ve DYK İşlemleri9. İşletmelerde Beceri Eğitimi/Staj İş ve İşlemleri10. Taşınmalı eğitim ile ilgili iş ve işlemler11. Öğrenci nakil - kabul iş ve işlemleri12. İş Sağlığı ve Güvenliği Hizmetleri13. Ölçme , Değerlendirme ve Sınav Hizmetleri
Özel Eğitim Ve Rehberlik Faaliyetleri	<ol style="list-style-type: none">1. Öğrencilere rehberlik yapmak2. Velilere rehberlik etmek3. Rehberlik ve Psikolojik Danışma faaliyetleri4. Okuldaki rehberlik faaliyetlerini planlamak5. Kaynaştırma ve özel eğitim öğrencilerinin iş ve işlemleri
Fiziki ve Mali Destek (Bütçe) Hizmetleri	<ol style="list-style-type: none">1. Sistem ve Bilgi Güvenliğinin Sağlanması2. Ders Kitapları ile Eğitim Araç-Gereç Temini ve Dağıtım3. Taşınır Mal İşlemleri4. Okul Kantin İşlemleri5. Temizlik, Güvenlik, Isıtma, Aydınlatma Hizmetleri6. Satın Alma ve Tahakkuk Hizmetleri7. Evrak Kabul, Yönlendirme ve Dağıtım İşlemleri8. Arşiv Hizmetleri9. Sivil Savunma İşlemleri10. Enerji Yönetimi ile İlgili Çalışmalar11. Bütçe İşlemleri (Ödenek Talepleri, Aktarımlar)
Strateji Geliştirme, Ar-Ge Faaliyetleri	<ol style="list-style-type: none">1. Stratejik Planlama İşlemleri2. Performans Programı ve Faaliyet Raporu Hazırlama3. İhtiyaç Analizlerinin Yapılması4. AR-GE Çalışmaları5. Ulusal ve Uluslararası Projeler6. TÜBİTAK Faaliyetleri
Yaygın Eğitim Hizmetleri	<ol style="list-style-type: none">1. Mesleki Açık Öğretim Lisesi ile ilgili İş ve İşlemler
Kültürel, Sanatsal ve Sportif Faaliyetler	<ol style="list-style-type: none">1. Okul içi etkinliklerin düzenlenmesi2. Yerel, Ulusal ve Uluslararası etkinliklere katılımın sağlanması
İnsan Kaynakları Faaliyetleri	<ol style="list-style-type: none">1. Personel Özlük İşlemleri2. Norm Kadro İşlemleri3. Hizmetçi Eğitim Faaliyetleri
Okul Tanıtım ve Halkla İlişkiler	<ol style="list-style-type: none">1. Okul internet sitesi ile ilgili iş ve işlemler2. Protokol İş ve İşlemleri3. Basın, Halk ve Ziyaretçilerle İlişkiler4. Mesleki ve Teknik Eğitimin Tanıtılması Faaliyetleri
Öğrenme Ortamlarına Yönelik Faaliyetler	<ol style="list-style-type: none">1. Öğrenme ortamlarının geliştirilmesi ve zenginleştirilmesine yönelik iş ve işlemler
İnceleme ve Denetim Faaliyetleri	<ol style="list-style-type: none">1. Okul içindeki şikâyetlerin değerlendirilmesi ve öğrenci disiplin İşlemleri2. Geçirilen teftiş ve denetim sonuçlarını inceleme ve değerlendirme,3. Okuldaki iş ve işlemlerin denetime hazır bulunulmasını sağlamak

2.6. Paydaş Analizi



Kurumların sorumlu olduğu paydaş ağının belirlenmesi stratejik planın sahiplenmesi, paydaşlarla kurum arasındaki karşılıklı sorumlulukların şeffaf bir şekilde tanımlanmasını sağlayarak uygulama şansını arttırmaktadır. Bu amaçla Çaycuma Mehmet Akif Ersoy Mesleki ve Teknik Anadolu Lisesi Müdürlüğünü doğrudan ya da dolaylı, olumlu ya da olumsuz etkileyen, kurumun ürün ve hizmetleri ile ilgisi olan, kişi, kurum ve kuruluşlar tespit edilmiştir. Paydaş tespitinin ardından aşağıdaki sıra takip edilerek paydaş analizine devam edilmiştir.

- ✚ Paydaşların önceliklendirilmesi
- ✚ Paydaşların değerlendirilmesi
- ✚ Paydaşların görüş ve önerilerinin alınması ve değerlendirilmesi

Çaycuma Mehmet Akif Ersoy Mesleki ve Teknik Anadolu Lisesi Müdürlüğünün güçlü, zayıf yönlerini objektif olarak ortaya çıkarmak ve amaç, faaliyet ve değerlendirme çalışmalarını sağlam bulgulara dayandırmak amacıyla birden fazla yöntem ile veriler toplanmıştır. Çalışma, nicel verilerin elde edilmesinden sonra, nitel verilerle desteklenmiştir. Toplanan veriler analiz edilerek planın GZFT(SWOT) analizi bölümünde yararlanılmak üzere raporlaştırılmıştır.

Paydaş görüşlerinin alınması ve plana yansıtılması önemli bir aşama olarak görüldüğünden paydaşların tespitinin ardından önceliklendirilmesine ihtiyaç duyulmuştur. Bu aşamada hangi paydaşla nasıl bir yöntemle veri toplanacağına karar verilmiştir. Önceliklendirme aşamasında ilk olarak bir önceki aşamada sıralanan ve paydaş türüne göre gruplara ayrılan paydaşların her birine, kurumumuzun faaliyetlerini etkileme derecesi ve paydaş taleplerine verilen öneme göre Devlet Planlama Teşkilatının Kamu İdareleri İçin Stratejik Planlama Kılavuzu'nda yer alan "Paydaş Önceliklendirme Matrisi" temel alınarak belirlenmiştir. Belirlenen önceliklerin kapsamlı olarak değerlendirilmesi için stratejik planlama koordinasyon ekibi tarafından "paydaş etki/önem ölçeği" tasarlanmış paydaşlarla gerçekleştirilebilecek çalışmaların önemi ve etkisine yönelik puanlama yapılmıştır. Etki, paydaşın kurumun faaliyet ve hizmetlerini planlama, yönlendirme, destekleme ya da olumsuz etkileme gücüne göre puanlanırken; önem, paydaşların beklenti ve taleplerinin karşılanması konusunda verdiği önceliğe göre puanlanmıştır. Kurum faaliyetini etkileme derecesini belirlemek için 1, 2 ve 3 puan alan paydaşlar için izle (İ); 4-5 puan alan paydaşlar için bilgilendir (B) kararı alınmıştır. Yine paydaşların taleplerine verilen önem kararı için ise 1, 2 ve 3 puan alan paydaşlar için gözet (G); 4-5 puan alan paydaşlar için Birlikte Çalış (B) kararı alınmıştır.

Görüş Alma

Paydaşların analizinin ardından belirlenen paydaşlardan BB (Bilgilendir, Birlikte Çalış) sonucu alınan paydaşlarla yüz yüze görüşme; İG (İzle -Gözet) sonucu alınan paydaşlarla ise anket yoluyla bilgi toplanmıştır. Anketten yararlı bilgiler elde edebilmek için anketin hazırlık ve uygulama sürecine özel önem gösterilmiş. Eğitim yöneticileri, veliler ve öğrencilerden anketler yoluyla veriler toplanmıştır. Diğer veri toplama aracımız ise görüşmelerdir. Detaylı bilgi toplamak istediğimiz

paydaşlarımızla problemlerin, uygulamaların daha geniş kapsamda keşfedilmesi amacıyla öğretmen, öğrenci, veli ve yöneticilerden oluşan gruplarla yüz yüze görüşme yapılmıştır.

Ayrıca ortak iş ve işlemlerin yürütüleceği dış paydaşlarla yüz yüze görüşmeler yoluyla bilgiler toplanmıştır.

Tablo. 6 Paydaş Analizi Matrisi

PAYDAŞLAR	İç Paydaş	Dış Paydaş	Hizmet Alan	Neden Paydaş	Paydaşın Kurum Faaliyetlerini Etkileme Derecesi	Paydaşın Taleplerine Verilen Önem	SONUÇ
					Tam 5 – Çok 4 – Orta 3		
					Az 2 – Hiç 1		
					1-2-3 izle 4-5 bilgilendir	1-2-3 gözet 4-5 birlikte çalış	
Milli Eğitim Bakanlığı		X		Kurumu yönlendiren üst kuruluş	5	5	İzle, Birlikte çalış
İl Milli Eğitim Müdürlüğü		X		Kurumu yönlendiren üst kuruluş	5	5	İzle, Bilgilendir, Birlikte çalış
İlçe Milli Eğitim Müdürlüğü		X		Kurumu yönlendiren üst kuruluş	5	5	İzle, Bilgilendir, Birlikte çalış
Çaycuma Kaymakamlığı		X		Kurumu yönlendiren üst kuruluş (Mülk-i Amir)	5	5	Bilgilendir, Birlikte çalış
Çaycuma Belediyesi		X		Amaçlarımıza Ulaşmada Destek İçin İş birliği İçinde Olmamız Gereken Kurum	3	4	İzle, Birlikte çalış
İlçe Emniyet Müdürlüğü		X		Kurumun çevre güvenliğini sağlayan kuruluş	4	5	Bilgilendir, Birlikte çalış
Ticaret ve Sanayi Odası		X		Amaçlarımıza Ulaşmada Destek İçin İş birliği İçinde Olmamız Gereken Kurum	3	4	İzle, Birlikte çalış
Esnaf ve Sanatkarlar Odası		X		Amaçlarımıza Ulaşmada Destek İçin İş birliği İçinde Olmamız Gereken Kurum	3	4	İzle, Birlikte çalış
Okul Yöneticileri	X		X	Kurum iş ve işlemlerinin düzen ve koordinasyonu	5	5	Bilgilendir, Birlikte çalış
Öğretmenler	X		X	Kurum eğitim hizmetlerinin yürüten kişiler	5	5	Bilgilendir, Birlikte çalış

Öğrenciler	X		X	Varoluş nedenimiz	5	5	Bilgilendir, Birlikte çalış
Veliler		X	X	Doğrudan veya dolaylı hizmet alan kişiler	4	4	Bilgilendir, Birlikte çalış
Okul Aile Birliği	X		X	Amaçlarımıza Ulaşmada Destek İçin İş birliği İçinde Olmamız Gereken Kurum	5	5	Bilgilendir, Birlikte çalış
Sağlık Kuruluşları		X		Amaçlarımıza Ulaşmada Destek İçin İş birliği İçinde Olmamız Gereken Kurum	2	4	İzle, Birlikte çalış
Mahalle Muhtarı		X	X	Amaçlarımıza Ulaşmada Destek İçin İş birliği İçinde Olmamız Gereken Kurum	3	4	İzle, Birlikte çalış
İşletmeler- Sanayi kuruluşları – KOBİ'ler		X		Amaçlarımıza Ulaşmada Destek İçin İş birliği İçinde Olmamız Gereken Kurum (staj-Proje ortaklığı – Mezun öğrenciler için istihdam organizasyonu)	4	4	Bilgilendir, Birlikte çalış
Eğitim Sendikaları		X		Kurum ve kurum çalışanlarının haklarını korur	3	4	İzle, Birlikte çalış
Üst Eğitim Kurumları		X		Eğitim Ortaklığı	3	3	İzle, Gözet
İlçe Mal Müdürlüğü		X		Tahakkuk- Taşınır Mal İşlemleri	3	5	İzle, Birlikte çalış

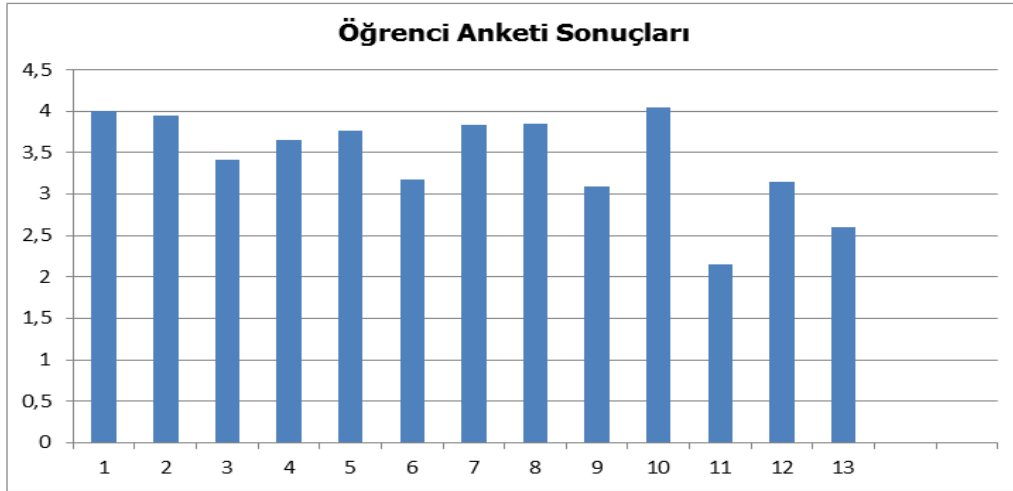
Tablo. 7 Yararlanıcı Ürün/Hizmet Matrisi

Yararlanıcı (Müşteri)	Ürün/Hizmet	Eğitim-Öğretim (Örgün-Yaygın)	Yatılılık-Bursluluk	Nitelikli İş Gücü	AR-GE, Projeler, Danışmanlık	Altyapı, Donatım Yatırım	Yayın	Rehberlik, Kurs, Sosyal etkinlikler	Mezunlar (Öğrenci)	Ölçme-Değerlendirme
Öğrenciler		✓	0			✓		✓		
Veliler								✓		
Üniversiteler				0	0				✓	
Medya				0	0		0			
Uluslararası kuruluşlar					0		0			
Meslek Kuruluşları										
Sağlık kuruluşları				0						
Diğer Kurumlar										0
Özel sektör				✓	0			0		
✓ : Tamamı 0 : Bir Kısmı										

Tablo. 8 Öğrenci Anketi Sonuçları

Sıra No	Göstergeler - Sorun Alanları	Okul Ortalaması
1	Öğretmenlere Ulaşılabilirlik ve İletişim	4,00
2	Okul Müdürüne Ulaşılabilirlik ve İletişim	3,95
3	Rehberlik ve Yönlendirme Hizmetleri	3,42
4	Dilek, Öneri ve Şikâyetler	3,65
5	Okul Güvenliği	3,76
6	Öğrencilerin Alınan Kararlara Katılımı	3,18
7	Eğitim Öğretim Faaliyetleri (Öğrenme / Öğretme Yöntem ve Teknikleri)	3,84
8	Eğitim Öğretim Faaliyetleri (Ders Araç ve Gereçleri)	3,85
9	Ders Arası Teneffüsler /İhtiyaç giderme	3,09
10	Okulun Temizliği ve Hijyeni	4,05
11	Okul Binası ve Fiziki Mekânların Yeterliliği	2,15
12	Kantin Hizmetlerinin Yeterliliği	3,15
13	Sosyal, Kültürel, Sportif ve Sanatsal Faaliyetler	2,60

KATILMA DERECEŚİ				
Kesinlikle Katılıyorum	Katılmıyorum	Kararsızım	Kısmen Katılıyorum	Katılmıyorum
5	4	3	2	1



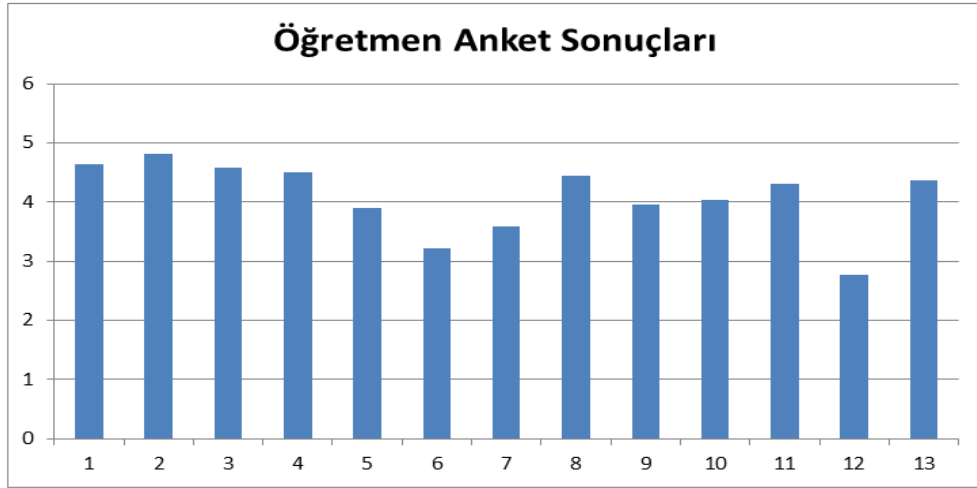
Öğrencilere uygulanan memnuniyet anketlerinin sonucunda **Okulun Binası ve Fiziki Mekânlar, Sosyal, Kültürel, Sportif ve Sanatsal Faaliyetler** anket formundaki diğer alanlara göre daha düşük puan aldığı görülmüş olup iyileştirmeye açık alan olarak tespit edilmiştir.

Tablo. 9 Öğretmen Anketi Sonuçları

Sıra No	Göstergeler - Sorun Alanları	Okul Ortalaması
1	Okulumuzda alınan kararlar, çalışanların katılımıyla alınır.	4,63
2	Her türlü ödüllendirmede adil olma, tarafsızlık ve objektiflik esastır.	4,81
3	Her türlü ödüllendirmede adil olma, tarafsızlık ve objektiflik esastır.	4,59
4	Kendimi, okulun değerli bir üyesi olarak görürüm	4,50
5	Çalıştığım okul bana kendimi geliştirme imkânı tanımaktadır	3,90
6	Okul, teknik araç ve gereç yönünden yeterli donanıma sahiptir	3,22
7	Okulda çalışanlara yönelik sosyal ve kültürel faaliyetler düzenlenir	3,59
8	Okulda öğretmenler arasında ayırım yapılmamaktadır.	4,45
9	Okulumuzda yerelde ve toplum üzerinde olumlu etki bırakacak çalışmalar yapılmaktadır	3,95
10	Yaratıcı ve yenilikçi düşüncelerin teşvik edilmesi	4,04
11	Vizyon, Misyon ve Değerlerine İlişkin Algılamalar	4,31
12	Okulumuzda sadece öğretmenlerin kullanımına tahsis edilmiş yerler yeterlidir	2,77
13	Alanıma ilişkin yenilik ve gelişmeleri takip eder ve kendimi güncellerim	4,36

Genel Memnuniyet Ortalaması:

KATILMA DERECEŚİ				
Kesinlikle Katılıyorum	Katılmıyorum	Kararsızım	Kısmen Katılıyorum	Katılmıyorum
5	4	3	2	1

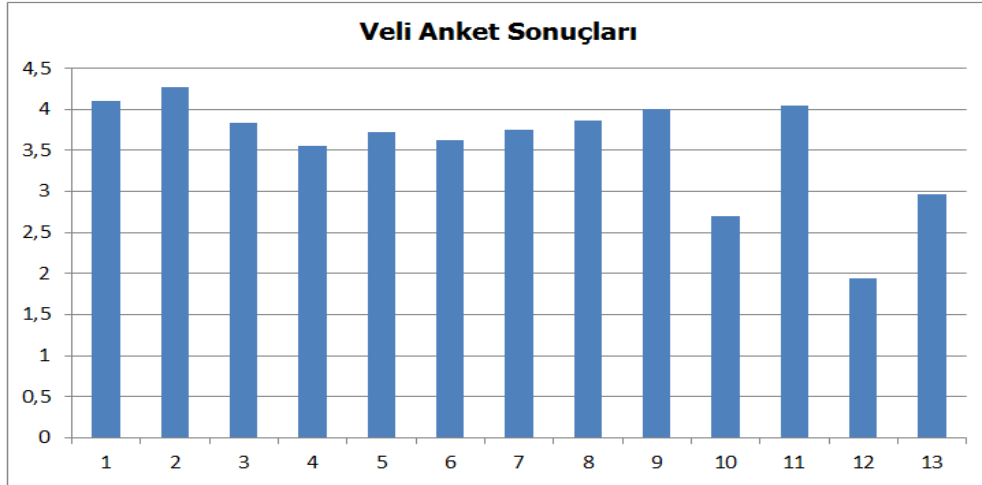


Öğretmen ve çalışanlara uygulanan memnuniyet anketlerinin sonucunda; **Ders Araç ve Gereçleri/ Donanım- Sosyal, Kültürel, Bilimsel ve Sportif Faaliyetler ile Öğretmenlerin kullanımına tahsis edilmiş fiziki mekânların yetersizliği**, anket formundaki diğer alanlara göre daha düşük puan aldığı görülmüş olup iyileştirmeye açık alan olarak tespit edilmiştir.

Tablo. 10 Veli Anketi Sonuçları

Sıra No	Göstergeler - Sorun Alanları	Okul Ortalaması
1	Okul/Kurum Hizmetlerine Ulaşma	4,10
2	İletişim- Duyurular	4,27
3	Rehberlik ve Yönlendirme Hizmetleri	3,84
4	Dilek Öneri ve Şikâyetler- Duyurular (dinleme, dikkate alma, yanıtlama)	3,55
5	Eğitim Öğretim Faaliyetleri (Öğrenme / Öğretme Yöntem ve Teknikleri)	3,72
6	Güvenlik	3,63
7	Kararlara Katılım	3,75
8	Öğrenci İşleri- E-Okul Veli Bilgilendirme -Web Sayfası	3,87
9	Çocuğumun okulunu sevdiğini ve öğretmenleriyle iyi anlaştığını düşünüyorum.	4,00
10	Ders Araç ve Gereçleri / donanım	2,70
11	Temizlik ve Hijyen	4,05
12	Okul binası ve Fiziki Ortamlar	1,94
13	Sosyal, Kültürel, Bilimsel, Sportif vb. Faaliyetler	2,97

KATILMA DERECEŚİ				
Kesinlikle Katılıyorum	Katılmıyorum	Kararsızım	Kısmen Katılıyorum	Katılmıyorum
5	4	3	2	1



Velilere uygulanan memnuniyet anketlerinin sonucunda; **Ders Araç ve Gereçleri/ donanım, Okulun Fiziki Yapısı, Sosyal, Kültürel, bilimsel, Sportif vb. Faaliyetler** anket formundaki diğer alanlara göre daha düşük puan aldığı görülmüş olup iyileştirmeye açık alan olarak tespit edilmiştir.

2.7. Okul/Kurum İçi Analiz

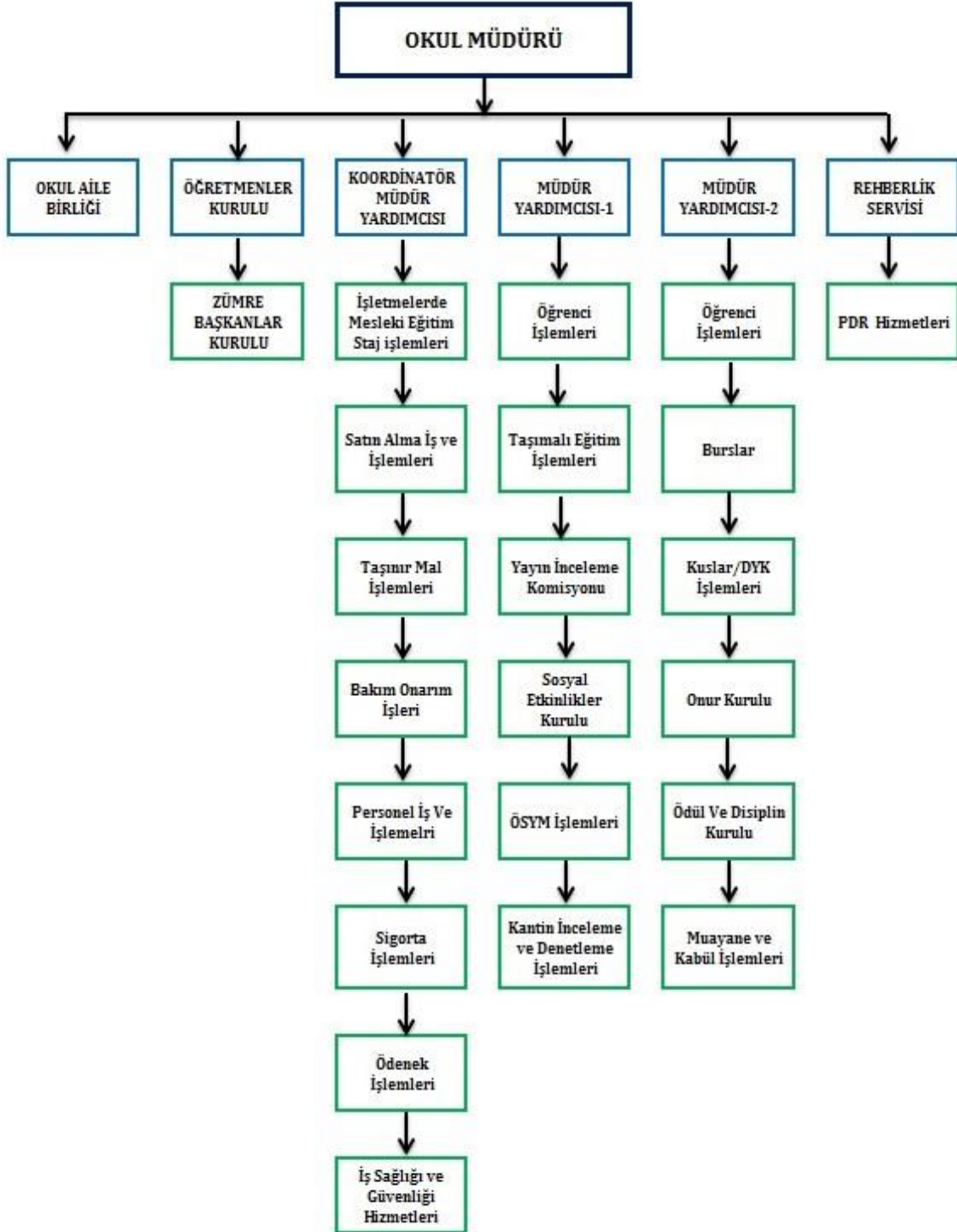
Kurum İçi Analiz; okulumuzun mevcut durumunu ve geleceğini etkileyebilecek, iç ortamdan kaynaklanan kontrol edilebilir koşulların ve eğilimlerin incelenerek güçlü ve zayıf yönlerin belirlenmesi ve değerlendirilmesidir.

Güçlü yönler müdürlüğümüzün amaçlarına ulaşması için yararlanılabileceği olumlu hususlardır.

Zayıf yönler ise müdürlüğümüzün başarılı olmasına engel teşkil edebilecek eksiklikler, diğer bir ifadeyle aşılması gereken olumsuz hususlardır. Belirlenen güçlü yönler müdürlüğümüzün hedeflerine, zayıf yönler ise alacağımız tedbirlere ışık tutacaktır. Kuruluş İçi Analiz çalışmalarında; Müdürlüğümüzün örgütsel yapısı, insan kaynakları, teknolojik düzeyi, mali kaynakları ve istatistikî veriler analiz edilmiştir.



2.7.1. Teşkilat Şeması



2.7.2. İnsan Kaynakları

Tablo. 11 Mevcut Öğretmen ve Norm Kadro Durumu (2024 - Mart)						
Sıra No	Branş/Alan	Erkek	Kadın	Toplam	Norm	İhtiyaç
1	Muhasebe Ve Finansman	1	2	3	3	0
2	Büro Yönetimi ve Yönetici Asistanlığı	2	-	2	3	1
3	Çocuk Gelişimi ve Eğitimi	-	4	4	4	0
4	Moda Tasarım Teknolojileri	-	1	1	2	1
5	Matematik	3	-	3	3	0
6	Türk Dili ve Edebiyatı	2	2	4	4	0
7	Beden Eğitimi	1	-	1	1	0
8	İngilizce	-	2	2	2	0
9	Kimya	1	-	1	1	0
10	Fizik	1	-	1	1	0
11	Tarih	-	1	1	1	0
12	Biyoloji	1	-	1	1	0
13	Rehber Öğretmen	-	1	1	2	1
14	Coğrafya	1	-	1	1	0
15	Din Kültürü ve Ahlak Bilgisi	-	1	1	2	1
16	Felsefe	-	-	-	1	1
17	Müzik	-	-	-	1	1

Tablo. 12 Çalışan Bilgileri Tablosu (2024- Mart)			
Unvan	Erkek	Kadın	Toplam
Okul Müdürü ve Müdür Yardımcısı	4	-	4
Branş Öğretmeni	14	19	33
Rehber Öğretmen	-	1	1
İdari Personel	1	-	1
Yardımcı Personel	2	2 (İŞKUR)	4
Güvenlik Personeli	-	-	-
Toplam Çalışan Sayıları	21	21	42

Tablo. 12 -a Sınıf ve Öğrenci Bilgileri (2024-Mart)

Sınıfı	Kız	Erkek	Toplam	Sınıfı	Kız	Erkek	Toplam
9/A	23	3	26	11/A	8	0	8
9/B	22	6	28	11/B	12	2	14
9/C	31	0	31	11/C	26	0	26
9/D	13	7	20	11/D	12	0	12
10/A	17	5	22	12/A	10	9	19
10/B	15	7	22	12/B	20	8	28
10/C	21	0	21	12/C	28	0	28
10/D	12	0	12	12/D	15	5	20
9 Özel Eğitim	3	4	7	11 Özel Eğitim	0	1	1
10 Özel Eğitim	3	1	4	12 Özel Eğitim	2	4	6
Ara Toplam	160	33	193		133	29	162

Toplam Öğrenci Sayısı: 355 Kız: 293 Erkek: 62**Tablo. 12 - b Alan / Bölüm ve Dallardaki Öğrenci Sayıları**

Alan/Bölüm	Dal	Öğrenci Sayıları
Muhasebe ve Finansman	Muhasebe	75
Büro Yönetimi ve Yönetici Asistanlığı	Büro Yönetimi ve Yönetici Asistanlığı	92
Çocuk Gelişimi ve Eğitimi	Erken Çocukluk ve Özel Eğitim	106
Moda Tasarım Teknolojileri	Terzilik	64

Tablo. 13 İdari Personelin Hizmet Süresine İlişkin Bilgiler

Hizmet Süreleri	2024 Yılı İtibarıyla	
	Kişi Sayısı	%
1-4 Yıl	0	0
5-6 Yıl	1	25
7-10 Yıl	0	0
10 Yıl Üzeri	3	75

Tablo.14 Okul/Kurumda Oluşan Yönetici Sirkülasyonu Oranı

	Yıl İçerisinde Okul/Kurumdan Ayrılan Yönetici Sayısı			Yıl İçerisinde Okul/Kurumda Göreve Başlayan Yönetici Sayısı		
	2021	2022	2023	2021	2022	2023
TOPLAM	2	0	1	0	1	2

Tablo. 15 İdari Personelin Katıldığı Hizmet İçi Programları

Adı ve Soyadı	Görevi	Katıldığı Çalışmanın Adı	Katıldığı Yıl	Belge No
Ali GÜCÜK	Müdür	Eğitim Yönetimi Kursu	2002	3608
		PLC Programlama Kursu (Temel Seviye)	2010	242
		Döner Sermaye Kursu	2012	219
		Proje Hazırlama ve Uygulama Teknikleri Kursu	2014	201400188
		Yönetim Becerileri Semineri	2013	2013990184
		Liderlik Ve Girişimcilik Eğitim Semineri	2013	2013990245
		Mesleki Açık Öğretim Lisesi Uygulamaları Semineri	2014	2014990083
		Eğitim Yönetimi Semineri	2015	2015990085
		Mevzuat Uygulamaları Semineri	2017	2017990256
		TALIS 2018 Okul Koordinatörleri Semineri	2018	2018000332
Özcan TOPCU	Koordinatör Müdür Yardımcısı	Web Tasarım Kursu	2007	2007670073
		Döner Sermaye Kursu	2011	2011000834
		KBS Taşınır Kayıt Yönetim Sistemi Kursu	2018	2018670061
		SGK Ve Mali Mevzuat semineri	2011	2011670001
		Satın Alma, Muayene ve İhale İşlemleri Semineri	2013	2013670037
		Disiplin Amirliği ve Muhakkiklik Roller Semineri	2022	2022670373
		Protokol Kuralları Kursu	2018	2018670496
		Okul/Kurum Gıda İşletmesi Denetimi Eğitimi Semineri	2022	2022670127
		Fatih Projesi Eğitimde Teknoloji Kullanımı Kursu	2015	2015670147
Muhammet TÜRKYILMAZ	Müdür Yardımcısı	Fatih Projesi Etkileşimli Sınıf Yönetimi Kursu	2016	2016000305
		KBS Taşınır Kayıt Yönetim Sistemi Kursu	2018	2018670051
		Protokol Kuralları Kursu	2018	2018670496
		e-Sınav Uygulama ve İzleme Sorumlusu	2022	2022670107
		Türk Cumhuriyetlerini Tanıtma Semineri	2009	2009000352
		Okul/Kurum Gıda İşletmesi Denetimi Eğitimi Semineri	2022	2022670127
		Türk Dili ve Edebiyatı Semineri	2007	2007670186
		Taşınmalı Eğitim Uygulamaları Semineri.	2019	2019670034
Buğra YELESER	Müdür Yardımcısı	Büro Yönetimi Ve Yazışma Kuralları Kursu	2022	2024670119
		MEB Birim Amirlerinin Öğretmen Bilgilendirme Semineri	2023	2023007736

Tablo. 16 Öğretmenlerin Hizmet Süreleri (2024 Yılı İtibarıyla)

	Branşı	Kadın	Erkek	Hizmet Yılı	Toplam	
	Hizmet Süreleri	Muhasebe ve Finansman	1		29	3
1				8		
			1	10		
Büro Yönetimi ve Yönetici Asistanlığı				1	32	2
				1	23	
Moda Tasarım Teknolojileri		1		7	1	
Çocuk Gelişimi ve Eğitimi			1		14	4
			1		10	
			1		5	
			1		19	
Türk Dili ve Edebiyatı				1	7	3
			1		4	
			1		8	
İngilizce			1		18	2
			1		16	
Kimya				1	29	1
Biyoloji				1	4	1
Tarih			1		12	1
Coğrafya				1	11	1
Matematik				1	24	3
			1	11		
			1	1		
Beden Eğitimi ve Spor		1		8	1	
Özel Eğitim			1	3	1	
Rehber Öğretmen		1		12	1	
DKAB		1		11	1	
Fizik			1	27	1	
1-3 Yıl		0	2		2	
4-6 Yıl		2	1		3	
7-10 Yıl		5	2		7	
11-15 Yıl		2	2		4	
16-20		3	0		3	
20 ve üzeri		1	4		5	

Tablo. 17 Kurumda Gerçekleşen Öğretmen Sirkülasyonunun Oranı

	Yıl İçerisinde Kurumdan Ayrılan Öğretmen Sayısı			Yıl İçerisinde Kurumda Göreve Başlayan Öğretmen Sayısı		
	2021	2022	2023	2021	2022	2023
TOPLAM	3	2	3	1	2	7

Tablo. 18 Öğretmenlerin Katıldığı Hizmet İçi Eğitim Programları

Adı ve Soyadı	Branşı	Katıldığı Çalışmanın Adı	Katıldığı Yıl	Belge No
Gülcan SARI	Türk Dili ve Edebiyatı	Madde Bağımlılığı Semineri	2022	2022000744
		İlk Yardım Eğitimi Kursu	2021	2021490069
		Öğretmenlik Uygulaması Danışmanlığı Eğitimi Kursu	2020	2020490430
		Ulusal ve Uluslararası Eğitim Projeleri ve Örnek Projeler Semineri	2019	2019490320
		Etkili İletişim ve Etkili Sınıf Yönetimi	2019	20194900318
		İnsani Değerlerimiz ve Öğretmenlik Meslek Eğitimi	2019	2019490314
Gamze BİLLUR	Türk Dili ve Edebiyatı	Otizm Spektrumu Bozukluğu Farkındalık Eğitim Semineri	2018	2018670375
		Dil ve Konuşma Güçlüğü Farkındalık Eğitim Semineri	2018	2018670372
		Özel Öğrenme Güçlüğü Farkındalık Eğitim Semineri	2018	2078670368
		Özel Yetenekli Bireyler Farkındalık Eğitim Semineri	2018	2018670359
		Fatih Projesi Eğitimde Teknoloji Kullanımı Kursu	2016	2016730008
Mustafa ZENGİN	Türk Dili ve Edebiyatı	Zekâ Oyunları Uygulamaları Eğitimi Kursu	2019	2019370406
		Öğretmenlik Uygulanması Danışmanlığı Eğitimi Kursu	2018	2018370168
		Açık Uçlu Soru Hazırlama Kursu	2018	2018370087
		Sunum Teknikleri Kursu	2018	201837020
		Test Hazırlama Teknikleri Kursu	2018	201837005
Namık KARAYANIK	Matematik	Sorgulama Temelli Matematik Eğitimi Semineri	2022	2022001694
		Windows Word internet kullanımı kursu	2003	2003670202
		Front Page ve Flash Kullanım Kursu	2008	2008670121
Suat ULUTAŞ	Matematik	Temel Eğitim Uygulamaları Kursu	2013	2013670042
		İlkyardım Eğitimi Kursu	2022	2022670170
		Çevre Uyum Semineri	2013	2013670041
		Özel Eğitim Hizmetleri Semineri	2016	2016670326
Talip AĞAN	Matematik	Çevre ve Sıfır Atık Semineri	2023	2023007298
		Siber Güvenliği Giriş Eğitimi Semineri	2023	2023007229
Ebru AR	İngilizce	İlkyardım Eğitimi Kursu	2021	2021670206
		Öğrencilerin Biyo-Ritimleri ile Uyumunu İngilizce Öğretme-Öğrenme Etkinlikleri	2021	2021001123
		Çocuklarda Sorumluluk Bilincini Oluşturma Eğitimi	2022	2022000760
Arzu Karahan OLGUN	İngilizce	Bilgisayar Kursu (Temel bilgisayar kullanımı)	2007	2007620052
		İlköğretim ve ortaöğretim kurumları sınıf rehberlik programları uygulamaları	2006	2006620067
		Ergenlerin sağlık bilincinin geliştirilmesi Semineri	2007	2007620068
		İngilizce dersi öğretim programları yöntem ve teknikleri semineri	2010	2010670143
		İngilizce pratik konuşma yöntem ve teknikleri semineri	2007	2007620075
Merve KOÇAK	Çocuk Gelişimi ve Eğitimi	Kapsayıcı Eğitim şiddete maruz kalmış çocuklara çalışma eğitici eğitim kursu	2018	2016670560
		Özel ulaştırma hizmetleri mesleki eğitim ve geliştirme eğitimi (SCR) Teknik ve uygulama sınavı sorumlu semineri	2020	2020670227
		E Twinning, Erasmus+ Proje ve Etkinlikleri Semineri	2023	2023007736

		Erasmus+ Proje Yazım Semineri (KA 101Ka 225)	2023	2023670372
Sultan UÇAR	Çocuk Gelişimi ve Eğitimi	Afetten Etkilenmiş Çocuklarla Çalışma Kursu	2018	2018670663
		Temel Algoritma ve Kodlama Kursu	2019	2019670203
		Zekâ Oyunları Kursu	2019	2019670661
Büşra KANIKIRMIZI	Çocuk Gelişimi ve Eğitimi	Masal Anlatıcılığı Uzaktan Eğitim Kursu	2020	2020000364
		Osmanlı Türkçesi Uzaktan Eğitim (Temel Seviye) Kursu	2020	2020000512
		Masal Anlatıcılığı Uzaktan Eğitim Kursu	2020	2020000364
		Proje Danışmanlığı Semineri	2020	2020000307
		Özel Ulaştırma Hizmetleri Mesleki Eğitim ve Geliştirme Eğitimi (SRC) Teorik ve Uygulama Sınav Sorumlusu Semineri.	2020	2020670227
Yeliz CEVİZ	Moda Tasarım Teknolojileri	Projesi - BT' nin ve İnternetin Bilinçli ve Güvenli Kullanımı Kursu	2018	2018000263
		Okul Tabanlı Afet Eğitimi Kursu	2020	2020000101
		Dijital Girişimciliğin Temelleri Kursu	2020	2020000416
		Bilgisayarlı Kalıp Uygulamaları (ASSYST) Temel Kursu	2022	2022000130
		Kütüphane Organizasyonu ve Kullanımı Semineri	2022	2022000516
Erdem TOPUZ	Büro Yönetimi ve Yönetici Asistanlığı	Sınai Mülkiyet Farkındalık Semineri	2019	2019670722
		Bilgisayar (PARDUS İleri Seviye) Kursu (Tarihi ve yeri değiştirildi)	2011	2011000352
		Eğitimde Kalite Yönetim Sistemi Rapor Değerlendirme Mantığı Kursu	2014	2014670085
		Robotik ve Kodlama (Temel Düzey) Eğitimi Kursu	2021	2021000537
		Arama, Kurtarma ve Tahliye Eğitimi Semineri	2022	2022670061
Yalçın ALBUZ	Büro Yönetimi Ve Yönetici Asistanlığı	Özel Eğitim Hizmetleri Semineri	2016	2016670331
		Özel Yetenekli Bireyler Farkındalık Semineri	2018	2018670346
Şengül TEZGEL	Muhasebe ve Finansman	Toplam Kalite Yönetimi Semineri	2009	200967004666
		Eğitim Teknolojileri Semineri	2008	200867013622
		Diksiyon ve güzel konuşma Semineri	2007	2007670074242
		Web Sitesi Hazırlama Kurs	2009	2009670036117
		Bilgisayar Destekli Muhasebe Kursu	1996	76
Fatih ARAT	Muhasebe ve Finansman	Satranç Eğitimi Semineri	2023	2023001661
		Zekâ Oyunları Kursu	2022	2022000289
Rukiye MUSLUBAŞ	Rehberlik	Çocuk Koruma Kanunu Danışmanlık Tekbiri Kararları Uygulayıcı Yetiştirme Kursu	2017	2017670147
		Okulda Bağımlılığa Müdahale (OBM) Uygulayıcı Eğitimi Kursu	2023	2023670690
		Psikososyal Destek Programı Uygulayıcı Eğitimi Kursu	2019	2019670262
		Bağımlılıkla Mücadele Kursu	2018	2018670060
Cemal HALATCI	Kimya	Yangın Eğitim Kursu	2018	2018670573
		Fatih Projesi- Bilişim teknolojik Marka Başvurucu Süreci Semineri	2014	2014670117
		Patent, Faydalı Model, Tasarım Marka Başvurucu Süreci Semineri	2022	2022670347
		Mesleki Çalışma- Çevrimiçi Marka Öğrenmede Ölçme- Değerlendirme Semineri	2021	2021001122
Erdal KARAKUŞ	Biyoloji	Zekâ Oyunları Kursu -1	2022	2022670052
		Okul/ Kurum Gıda İşletmesi Denetimi Eğitimi Semineri	2022	2022670127
Ümit YURTBAY	Fizik	Bilişim Teknolojileri Formatör Öğretmen Kursu (BİTEFO)	2008	2008670017
		Özel Yetenekli Bireyler Farkındalık Eğitim Semineri.	2018	2018670366
		Lisede Drama Eğitimi Semineri	2022	2022001578
		Enerji Verimliliği Semineri	2022	2022000766

Eylem ATAMAN	Tarih	Temel Bilgisayar Kullanım Kursu	2012	2012130081
		Öğretmenlik Uygulaması Danışmanlığı Eğitimi Kursu	2023	2023002074
		Lisede Drama Eğitimi Semineri	2022	2022001578
		Dil ve Konuşma Güçlüğü Farkındalık Eğitim Semineri	2018	2018670368
		Özel Öğrenme Güçlüğü Farkındalık Eğitim Semineri	2018	2018670358
		Bağımlılıkla Mücadele Semineri	2023	2023001336
Fetullah YALDIZ	Özel Eğitim	Zekâ Oyunları 1 Kursu	2021	2021000127
		Masal Anlatıcılığı Kursu	2021	2021000007
		Zihin Haritaları Kursu	2021	2021000058
Meryem GÜVENÇ	Beden Eğitimi ve Spor	E-Twinning ve 2.0 web Araçları Semineri	2023	2023670410
		Etkili İletişim ve Etkili Sınıf Yönetimi	2016	20164205185
		Ulusal ve Uluslararası Eğitim Projeleri ve Örnek Projeler Semineri	2016	2016420519
		Öğretmenlikle İlgili Mevzuat Semineri	2016	2016420520
Fatih YAVUZ	Coğrafya	Afet Sonrası Ruh Sağlığı Semineri	2023	2023001451
		Çevre Eğitimi ve İklim Değişikliği Öğretim Programı Tanıtım Semineri	2022	2022001523
		Dijital Okuryazarlık Semineri	2022	2022000755
Tuğba ÇAPKIN	Din Kültürü ve Ahlak Bilgisi	Ekolojik Okur- Yazarlık Semineri	2013	2013670094
		Okul/ Kurum Gıda İşletmesi Denetimi Eğitimi Semineri	2022	2022670127
		Öğretmenlik Uygulaması Danışmanlığı Eğitimi Semineri	2019	2019670170

Tablo. 19 Kurumdaki Mevcut Hizmetli/ Memur Sayısı

Sıra No	Görevi	Erkek	Kadın	Eğitim Durumu	Hizmet Yılı	Toplam
1	Memur (V.H.K.İ)	1	0	Lise	36	1
2	Hizmetli (Geçici İşçi)	1	0	İlkokul	7	2
3	Hizmetli (Sürekli İşçi)	1	0	İlkokul	14	

Tablo. 20 Çalışanların Görev Dağılımı

Çalışanın Ünvanı	Görevleri
Okul Müdürü	<p>a) Öğretim yılı başlamadan önce personelin iş bölümünü yapar ve yazılı olarak bildirir. Öğretmenlerin gerektiğinde görüşlerini de almak suretiyle okutacakları derslere ilişkin görevlerin dağılımını yapar.</p> <p>b) Ünitelendirilmiş yıllık planların hazırlanması amacıyla öğretmenler kurulu ve zümre toplantılarının yapılmasını sağlar. Zümrelerden derslere yönelik ünitelendirilmiş yıllık planı ders yılı başlamadan önce alır, inceler, gerektiğinde değişiklik yaptırarak onaylar ve bir örneğini iade eder.</p> <p>c) Okulun derslik, bilişim teknolojisi sınıfı, laboratuvar, atölye, kütüphane, araç ve gereci ile diğer tesislerini sağlık ve güvenlik şartlarına uygun bir şekilde eğitim ve öğretime hazır bulundurur. Bunlardan imkânlar ölçüsünde diğer okullarla çevrenin de yararlanmasını sağlar. Diğer okul ve çevre imkânlarından da yararlanması için gerekli tedbirleri alır. Öğrencilerin sürekli eğitimlerini yürütmek için millî eğitim müdürlüğü ve ilgili kuruluşlarla işbirliği yaparak il sınırları içindeki bütün okul ve işletmelerden yararlanması, gerekli durumlarda bina kiralanmasıyla ilgili iş ve işlemleri yürütür.</p> <p>ç) Eğitim ve öğretim çalışmalarını etkili, verimli duruma getirmek ve geliştirmek, sorunlara çözüm üretmek amacıyla kurul, komisyon ve ekipleri oluşturur. Toplantılarda alınan kararları onaylar, uygulamaya koyar ve gerektiğinde üst makama bildirir.</p> <p>d) Öğretmenlerin performanslarını artırmak amacıyla her öğretim yılında en az bir defa dersini izler ve rehberlikte bulunur.</p> <p>e) Teknolojik gelişmeleri okula kazandırır. Okulun ihtiyaçlarını belirler, bütçe imkânlarına göre satın alma, bağış ve benzeri yollarla karşılanması için gerekli işlemleri yaptırır. Eğitim araç ve gereciyle donatım ihtiyaçlarını zamanında ilgili birimlere bildirir.</p> <p>f) Okulun düzen ve disipliniyle ilgili her türlü tedbiri alır.</p> <p>g) Personelin yetiştirilmesi ve geliştirilmesi için gerekli tedbirleri alır. Adaylık ve hizmetiçi eğitim faaliyetleriyle ilgili iş ve işlemleri yürütür.</p> <p>ğ) Personelin performans yönetimi ve disiplin işleriyle öğrenci ödül ve disiplin işlerini yürütür.</p> <p>h) Rehberlik hizmetlerinin yürütülmesini sağlar. Özel eğitim ihtiyacı olan öğrencilerin eğitim ve öğretim süreçlerinin yürütülmesine ilişkin gerekli tedbirleri alır.</p> <p>ı) Öğrencilere ders yılı içinde gerektiğinde 5 günü geçmemek üzere izin verebilir. Bu yetkisini yardımcılarına devredebilir.</p> <p>i) Öğrencilerin askerlik ertelemesine ilişkin iş ve işlemlerinin 21.6.1927 tarihli ve 1111 sayılı Askerlik Kanunu hükümlerine göre yürütülmesini sağlar.</p> <p>j) Öğretmenlerin ve öğrencilerin nöbet görev ve yerlerini belirler, onaylar ve uygulamaya koyar.</p> <p>k) Haftalık ders programlarının düzenlenmesini sağlar, onaylar ve uygulamaya koyar.</p> <p>l) Diploma, usta öğreticilik, ustalık, işyeri açma, kalfalık, öğrenim durum belgesi, sözleşme ve benzeri belgeleri onaylar.</p> <p>m) Eğitim ve öğretim ile yönetimde verimliliğin artırılması, kalitenin yükseltilmesi ve sürekli gelişimin sağlanması için araştırma yapılmasını, bu konularda iyileştirmeye yönelik projeler hazırlanmasını ve uygulanmasını sağlar. Öğrencilerin ortaöğretim süresince sosyal sorumluluk programı kapsamındaki çalışmalara, hayat boyu öğrenme kapsamında oluşturulan uzaktan veya yüz yüze eğitim içerikli modüllere, ulusal/uluslararası en az bir proje çalışmasına katılmalarını teşvik eder ve destek verir. Bu çalışmalara katılım ve başarı sağlayan öğrencilerin bilgilerinin e-Portfolyo kapsamında yer alması için Sosyal Etkinlik Modülüne işlenmesini koordine eder.</p> <p>n) Görevini üstün başarıyla yürüten personelin ödüllendirilmelerini teklif eder. Görevini gereği gibi yapmayanları uyarır, gerektiğinde haklarında disiplin işlemi yapılmasını sağlar.</p> <p>o) Özürlüleri nedeniyle görevine gelemeyen personelin yerine görevlendirme yapılması için gerekli tedbirleri alır.</p> <p>ö) İzinli veya görevli olduğu durumlarda müdür başyardımcısının, müdür başyardımcısının bulunmadığı hâllerde ise bir müdür yardımcısının müdür vekili olarak görevlendirilmesini millî eğitim müdürlüğüne teklif eder.</p> <p>p) Eğitim ve öğretimle ilgili her türlü mevzuat değişikliklerini takip eder ve ilgililere duyurulmasını sağlar.</p> <p>r) Stratejik plan ve bütçe önerilerini gerekçeli olarak hazırlar, ilgili makama sunar, yetkisinde bulunan bütçe giderlerini gerçekleştirir, takip eder, giderlerle ilgili belgeleri zamanında düzenler, harcamalarla ilgili azami tasarrufun sağlanmasına özen gösterir.</p> <p>s) Okulun bina, tesis, atölye, laboratuvar, salon, bahçe ve benzeri bölümleri ile araç-gerecinin diğer kurum ve kuruluşlarla birlikte kullanılması durumunda, mahalli mülki idare amirinin onayını da alarak ilgili kurumla bir protokol imzalar ve bir örneğini üst makama gönderir.</p> <p>ş) Harcama yetkilisi olarak, müdür başyardımcısını veya müdür yardımcılarında birini 10/12/2003 tarihli ve 5018 sayılı Kamu Mali Yönetimi ve Kontrol Kanununa göre gerçekleştirme görevlisi olarak görevlendirir.</p> <p>t) 28.12.2006 tarihli ve 2006/11545 sayılı Bakanlar Kurulu Kararı ile yürürlüğe konulan Taşınır Mal Yönetmeliğine göre memuriyet veya çalışma unvanına bağlı kalmaksızın, taşınır kayıt ve işlemlerini yürütmek üzere gerekli bilgi ve niteliklere sahip personel arasından taşınır kayıt ve kontrol yetkilisi görevlendirir.</p> <p>u) Elektronik ortamda yürütülmesi gereken iş ve işlemlerle ilgili gerekli takip ve denetimi yapar.</p> <p>ü) 9.2.2012 tarihli ve 28199 sayılı Resmî Gazete’de yayımlanan Millî Eğitim Bakanlığı Okul-Aile Birliği Yönetmeliğindeki sorumluluklarını yerine getirir.</p> <p>o) Öğrenci ve çalışanların sağlığının korunması, okulun fizikî yapısından ve çevreden kaynaklanan olumsuz sağlık şartlarının iyileştirilmesi amacıyla koruyucu tedbirlerin alınmasını sağlar.</p> <p>y) Okul binası ve eklentilerinin sabotaj, yangın, hırsızlık ve diğer tehlikelere karşı korunması için</p>

	<p>gerekli koruyucu güvenlik tedbirlerinin alınmasını sağlar.</p> <p>z) Okul ve öğrencilerin katılacağı yarışmalar ve sınavlarla ilgili komisyonları oluşturur, bu etkinliklere katılan öğrencilere danışmanlık ve rehberlik yapmak üzere öğretmen görevlendirir.</p> <p>aa) Öğrencilerin, eğitim ortamlarında cep telefonlarını ve diğer bilişim araçlarını, bu Yönetmelikte yer alan hükümler doğrultusunda kullanmalarına yönelik tedbirleri alır.</p> <p>bb) 20.6.2012 tarihli ve 6331 sayılı İş Sağlığı ve Güvenliği Kanununun 11 ve 12 nci maddesi uyarınca acil durumlarla mücadele için gerekli tedbirleri alır.</p> <p>cc) Kurum bünyesinde mevcut olması halinde anaokulu/anasınıfı ile ilgili iş ve işlemleri yürütmek üzere bir müdür yardımcısı görevlendirir.</p> <p>çç Üst amirleri tarafından verilen diğer görevleri yapar.</p> <p>(5) Mesleki ve teknik ortaöğretim kurumu müdürleri ayrıca okuldaki eğitim, öğretimle ve işleyişle ilgili olarak;</p> <p>a) Derslik, atölye ve laboratuvarların birer üretim ortamı durumuna getirilmesini; çevredeki işletme, müze, turistik tesis ve benzeri kuruluşlarla işbirliğine gidilerek insan gücü ihtiyacıyla alana/dallara alınacak öğrenci sayılarının belirlenmesini; atölye, laboratuvar, uygulamalı ders, stajının buralarda yapılabilme imkânlarının araştırılmasını, mesleklerinde başarılı olanların ders, seminer ve konferans gibi etkinliklerle eğitime katkıda bulunmalarını sağlar.</p> <p>b) Mesleki Açık Öğretim Lisesi programlarına katılan öğrencilere yüz yüze eğitim verilmesi için gerekli önlemleri alır. Okulun derslik, atölye ve laboratuvarlarında açılması planlanan yaygın eğitim faaliyetleri konusunda ilgili kurumlarla işbirliği yapar.</p> <p>c) Mezunların elektronik ortamda izlenmesini, gerektiğinde mezunlar ve işyeri yetkililerine anket uygulanmasını sağlar. Okulun yıllara göre mesleki ve akademik başarısını tespit ederek sonuçlarından yararlanır.</p> <p>ç) Okulda üretime ilişkin iş ve işlemleri yürütmek üzere atölye ve laboratuvar öğretmenleri arasından atanmış bir müdür yardımcısını, teknik müdür yardımcısı olarak görevlendirir.</p> <p>d) Sektörle işbirliğine önem verir. Çevredeki sektörel gelişim ve değişimi izleyerek programların, iş hayatının istek ve beklentileri doğrultusunda geliştirilmesi konusunda yapılan çalışmaların, ilgili birimlere iletilmesini sağlar.</p> <p>e) Döner sermaye iş ve işlemlerinde, 20.10.2006 tarihli ve 26325 sayılı Resmî Gazete’de yayımlanan Millî Eğitim Bakanlığı Döner Sermaye İşletmelerinde Üretimi Teşvik Primi Dağıtım, Parça Başı Üretim, Atölye ve Tesislerin Özel Sektörle İşbirliği Yapılarak İşletilmesi Hakkında Yönetmelik hükümlerine göre eğitim ve öğretimi aksatmamak şartıyla gerektiğinde sorumluluğundaki atölye ve laboratuvarlar ile makine ve teçhizatın özel sektörle birlikte kullanılmasına imkân sağlar.</p> <p>(6) İşletmelerde mesleki eğitimle ilgili olarak;</p> <p>a) Öğrencilere, yaşına uygun asgari ücretin 3308 sayılı Kanunda belirlenen tutarı kadar ödenecek ücret, ücret artışı ve diğer imkânlar konusunda öğrenci reşitse kendisi; değilse yasal temsilcisiyle birlikte işletmelerle eğitim sözleşmesini imzalar.</p> <p>b) Eğitimin öğretim programına uygun olarak yürütülmesi ve okul-işletme arasında sürekli işbirliğini sağlamak amacıyla bir koordinatör müdür yardımcısıyla ilgili alandaki öğretmen, öğrenci, işletme sayısı ve işletmelerin okula uzaklıkları dikkate alınarak aynı alanın atölye ve laboratuvar öğretmenleri arasından yeterli sayıda koordinatör öğretmen görevlendirir, rehberlik eder ve denetler. Yönetici ve öğretmenlere, "işletmelerde meslek eğitimi" adıyla verilecek ders göreviyle ilgili programı hazırlar ve millî eğitim müdürlüğünün onayına sunar.</p> <p>c) İşletmelerde görevli eğitici personel/usta öğreticinin hizmetçi eğitiminde, okulun personel ve diğer imkânlarıyla yardımcı olur.</p> <p>ç) Eğitimde amaçlanan hedeflere ulaşılması için işletme yetkilileriyle işbirliği yaparak gerekli önlemleri alır. İşletme yetkilileriyle yapılan toplantılara başkanlık eder.</p> <p>d) Okulda atölye, laboratuvar kurulmaması veya yeterli donanım bulunmaması hâlinde sektörle işbirliği çerçevesinde yapılan protokol kapsamında işletmelerin eğitim birimlerinde meslek/alan/dal derslerinin eğitim ve öğretimi için ilgili alanın atölye ve laboratuvar öğretmeni görevlendirir. Ayrıca uygulamalı derslerin eğitiminin işletmelerde yapılması hâlinde yüz yüze eğitim kapsamında ders okutmak üzere bu işletmelerde öğretmen görevlendirir.</p> <p>(7) Anadolu imam-hatip lisesi müdürleri, okuldaki eğitim, öğretimle ve işleyişle ilgili olarak okulun çevreyle ilişki kurmasını sağlamak amacıyla mesleki konularda uygulamaya yönelik faaliyetlerde meslek dersleri öğretmenlerinin sorumluluğunda sosyal etkinlikler çerçevesinde hutbe, vaaz ve benzeri programlar düzenler ve bu konularda muftuluk, il veya ilçe millî eğitim müdürlükleri, yükseköğretim kurumları ve diğer kurum ve kuruluşlarla işbirliği yapar. Açık Öğretim İmam Hatip Lisesi öğrencilerine yüz yüze eğitim verilmesi konusunda gerekli önlemleri alır. Ayrıca okulun mescit, kütüphane, kitaplık, laboratuvar ve benzeri eğitim ortamları ve uygulama çalışmalarında kazanılacak bilgi ve becerilerin okulun amaçlarına ve öğretim programlarındaki ilkelere uygun olarak kullanılmasını sağlar.</p> <p>(8) Öğrenci taşıma uygulamasına ilişkin Millî Eğitim Bakanlığı Taşıma Yoluyla Eğitime Erişim Yönetmeliğinde yer alan görevleri yerine getirir.</p>
Koordinatör Müdür Yardımcısı	<p>a) İşletmelerde mesleki eğitim uygulamasının planlı bir şekilde yürütülmesini sağlamak amacıyla alınacak önlemleri belirler ve müdüre bildirir.</p> <p>b) İşletmelerdeki usta öğretici ve eğitici personelin hizmet içi eğitim almasını sağlamak amacıyla, işletme yönetiminin görüşünü de alarak gerekli planlamayı yapar, hizmet içi eğitim programını hazırlar ve müdüre sunar.</p> <p>c) Mesleki eğitim yaptırılabilir işletmelerin, eğitimi yapılacak meslek alanı/dalı ve öğretim programına uygunluğunu belirlemek amacıyla kurulan komisyon çalışmalarına katılır.</p> <p>ç) Alan eğitimine başlayan öğrenciler ile işletmelerde mesleki eğitim gören, tamamlayıcı eğitime devam eden veya staj çalışması yapan öğrencilerin sigortalılıkla ilgili iş ve işlemlerini yürütür.</p> <p>d) İşletmelerde mesleki eğitim gören, tamamlayıcı eğitime devam eden öğrencilerin devamsızlıkla ilgili iş ve işlemlerini yapar.</p> <p>e) Koordinatör öğretmenlerin görevlerini yerine getirmesi, ilgili formların gününde okul yönetimine verilmesi konusunu takip eder, değerlendirir, varsa aksaklıklar konusunda müdürü bilgilendirir.</p>

	<p>f) Öğretmenlere koordinatörlük görevinin dağıtılmasında ilgili alan zümreleriyle işbirliği yapar.</p> <p>g) Koordinatör öğretmenlerce mezunlara ve iş yeri yetkililerine uygulanan anketlerin değerlendirilmesi ve elektronik ortama aktarılmasını sağlar.</p> <p>Koordinatör öğretmenlerce, işletmelerde mesleki eğitim ve staj kontenjanlarının belirlenmesine esas olmak üzere alan taraması yaparak işletme taleplerinin alınmasını sağlar.</p> <p>Müdür tarafından verilen görevin gerektirdiği diğer görev ve sorumlulukları yerine getirir.</p>
Müdür Yardımcısı	<p>b) Görevlendirildiğinde, ilgili mevzuat kapsamında oluşturulan kurul, komisyon ve ekiplere katılır, başkanlık eder ve bunlarla ilgili iş ve işlemleri yürütür.</p> <p>c) Kendisine verilen nöbet görevini yürütür, nöbetçi öğretmen ve öğrencileri izler, nöbet raporlarını inceler, varsa sorunları müdür başyardımcısına ve müdüre iletir.</p> <p>ç) Sorumluluğuna verilen öğrencilerle ilgili iş ve işlemleri müdür ve müdür başyardımcısıyla işbirliği içinde yürütür.</p> <p>d) Elektronik ortamda veri tabanı üzerinden bilgi alış verişiyle ilgili işlemleri yürütür.</p> <p>e) Mezunların izlenmesine yönelik iş ve işlemleri yürütür.</p> <p>f) Öğrencilerin; ortaöğretim süresince sosyal sorumluluk programı kapsamındaki çalışmalara, hayat boyu öğrenme kapsamında oluşturulan uzaktan veya yüz yüze eğitim içerikli modüllere, ulusal/uluslararası projelere katılımlarına ve elde ettikleri başarılarla dair bilgilerinin, e-Portfolyo kapsamında yer alması için, sınıf veya şube rehber öğretmenleri ya da danışman öğretmenlerce Sosyal Etkinlik Modülüne işlenmesini kontrol ve takip eder.</p> <p>g) Kurum bünyesinde mevcut olması halinde anaokulu/anasınıfı ile ilgili olarak uhdesine verilen iş ve işlemleri yürütür.</p> <p>(3) Müdür tarafından verilen görevin gerektirdiği diğer görev ve sorumlulukları yerine getirir.</p>
Atölye ve Bölüm Şefleri	<p>1) Alanın bina, eşya, makine-teçhizat ve diğer taşınırların bakım, onarım, koruma, saklama ve kullanıma hazır bulundurulmasını sağlamak.</p> <p>2) Müdür tarafından görevlendirilmeleri halinde taşınır kayıt ve kontrol yetkilisi unvanıyla Taşınır Mal Yönetmeliğine uygun olarak defter, belge ve cetvelleri tutmak. Yılsonunda ve gerekli görülen zamanlarda taşınırları sayım ve kontrole hazır bulundurmak. Sayım ve döner sermayeyle ilgili iş ve işlemleri mevzuatına göre yürütmek.</p> <p>3) Tüketim malzemelerine yönelik sarfların e-Taşınır sistemine işlenmesini sağlamak.</p> <p>4) Kullanılan makine, araç-gereç ve teçhizatın okul imkânlarıyla onarımını sağlamak. Onarımı mümkün olmayan veya ekonomik ömrünü tamamlamış olanların kayıttan düşümü için Taşınır Mal Yönetmeliği hükümlerine göre öneride bulunmak.</p> <p>5) Öğrencilerin kullanacakları her türlü araç-gereci imza karşılığında ilgisine teslim etmek. Bunlardan iadesi gerekenleri belirlenen süre içerisinde teslim etmeyenlerle araç-gerece zarar verenleri okul müdürlüğüne bildirmek.</p> <p>6) Öğrencilerin atölye ve laboratuvarlarda yapacakları uygulamalarla ilgili araç-gereç ve malzemelerin önceden hazırlanması için ilgililerle işbirliği yaparak, kayıtlarını tutmak.</p> <p>7) İş kazası, meslek hastalıkları, yangın ve diğer tehlikelere karşı iş sağlığı ve güvenliğinin sağlanması konusunda özel eğitimi gerektiren öğrencileri de dikkate alarak gerekli önlemlerin alınmasını sağlamak. İş Sağlığı ve Güvenliği ile ilgili iş ve işlemleri mevzuatına uygun olarak yürütmek.</p> <p>8) Çalışma ortamının temiz tutma alışkanlığının öğrencilerde davranış hâline getirilmesi için çaba göstermek.</p> <p>9) Alan/bölüm, atölye ve laboratuvar ile ilgili kayıtları tutmak.</p> <p>10) Temel işlemlerin uygulamalı olarak yapılmasını sağlamak. Bu işlemlerin doğru olarak kavranıp kavranmadığının anlaşılması yönünde öğrencilere rehberlik etmek.</p> <p>11) İş sağlığı ve güvenliği bakımından sorumluluğundaki alan/bölüm, atölye, laboratuvarında bulunan her makine için özelliklerinin, periyodik bakım ve yedek parça durumuyla varsa yapılan tadilat ve değişen parçalarının düzenli olarak işlendiği makine kartıyla kullanma kılavuzu hazırlamak. Atölye ve laboratuvarlardaki çalışma şartlarını belirten tehlike ve uyarı işaretleriyle makine ve araç-gerecin özelliklerine göre kullanma talimatlarının uygun yerlere asılmasını sağlamak.</p> <p>12) İş kazası veya kişi alan/bölüm, atölye, laboratuvar ya da iş ekipmanını zarara uğratma potansiyeli olduğu halde zarara uğratmayan olayların meydana gelmesi durumunda, usulüne uygun olarak rapor hazırlayıp yazılı olarak müdüre bildirmek.</p> <p>13) Mezunları izleme ve işe yerleştirme çalışmalarını ilgili alan öğretmenleriyle birlikte yürütmek. E-Mezun portalını ve kullanımını son sınıf öğrencilerine tanıtmak.</p> <p>14) Aynı yönetim altında farklı program türü bulunan okullarla sürekli eğitim ve öğretim yapılan atölye ve laboratuvarlardaki araç-gerecin sorumluluğunu varsa alanın teknisyeniyle birlikte yürütmek.</p> <p>15) Sorumluluğundaki alan/bölüm, atölye ve laboratuvarın diğer kurum ve kuruluşlarla birlikte kullanılması durumunda, protokol hükümleri doğrultusunda yararlanılmasını sağlamak.</p> <p>16) Görev alanlarına göre okul müdürlüğü tarafından belirlenen çalışma esaslarındaki görev ve sorumlulukları yerine getirmek.</p> <p>17) Bu maddenin birinci fıkrası kapsamında yapılan çalışmaları her ay rapor hâlinde okul müdürlüğüne verir.</p> <p>18) Her öğretim yılı başında alan/bölüm, atölye ve laboratuvarında görevli personel arasında işbölümü yapar ve onay için okul müdürlüğüne sunmak. Alanıyla/bölümüyle ilgili çalışmalarda diğer alanlarla/bölümlerle işbirliği yapmak.</p> <p>19) Okula ait bina, atölye, laboratuvar ve dersliklerin, alanın öğretim programına uygun olarak ders araç gereç ve donatım ihtiyacını belirler ve temini için teklifte bulunmak.</p> <p>20) Varsa, Döner sermaye işletmesi mal ve hizmet üretim çalışmalarını ilgili mevzuat hükümleri doğrultusunda planlamak ve yürütmek. Döner sermaye çalışmaları kapsamında şartname, resim ve standartlarına uygun üretim yapılmasını sağlamak, kalite kontrol komisyonunun incelemesine sunmak.</p> <p>21) Alan/bölüm zümre öğretmenleri kuruluna başkanlık yapmak. Atölye ve laboratuvar şefleri, alan öğretmenleri varsa teknisyenler ile zümre toplantıları yapmak. Alınan kararları Okul Müdürünün onayına sunmak.</p> <p>22) Alanındaki bilimsel ve teknolojik gelişmelerle ilgili her türlü materyalin birime alınması için ilgililerle işbirliği yapmak. Alan/bölüm kitaplığının ilgililerce kullanımını sağlamak.</p>

	23) Resmî, özel, gönüllü, kişi, kurum ve kuruluşlarla işbirliği yapmak, mezunların işyerlerindeki başarılarını izlemek, gerektiğinde programların geliştirilmesi için önerilerde bulunmak.
Yönetim İşleri ve Büro Memuru	Ortaöğretim Kurumları Yönetmeliğinin 94 . Maddesine istinaden; ilgili mevzuatı çerçevesinde okul müdürünce belirlenerek ilgililere yazılı olarak tebliğ edilen görevler.
Yardımcı Hizmetler Personeli	Ortaöğretim Kurumları Yönetmeliğinin 94 . Maddesine istinaden; ilgili mevzuatı çerçevesinde okul müdürünce belirlenerek ilgililere yazılı olarak tebliğ edilen görevler

Tablo. 21 Okul/kurum Rehberlik Hizmetleri									
Mevcut Kapasite				Mevcut Kapasite Kullanımı ve Performans					
Psikolojik Danışman Norm Sayısı	Görev Yapan Psikolojik Danışman Sayısı	İhtiyaç Duyulan Psikolojik Danışman Sayısı	Görüşme Odası Sayısı	Danışmanlık Hizmeti Alan			Rehberlik Hizmetleri İle İlgili Düzenlenen Eğitim/Paylaşım Toplantısı vb. Faaliyet Sayısı		
				Öğrenci Sayısı	Öğretmen Sayısı	Velî Sayısı	Öğretmenlere Yönelik	Öğrencilere Yönelik	Velilere Yönelik
1	1	2	1	574	193	193	95	1391	305

2.7.3. Teknolojik Düzey

Tablo. 22 Teknolojik Araç-Gereç Durumu				
Araç-Gereçler	2021	2022	2023	İhtiyaç
Etkileşimli Tahta	0	0	14	2
Masaüstü Bilgisayar	41	65	65	16
Taşınabilir Bilgisayar	5	6	6	1
TV Sayısı	7	7	7	0
Fotokopi Makinası	4	4	4	1
Baskı Makinası	1	1	1	1
Yazıcı Sayısı	8	8	8	1
İnternet Alt Yapısı Bağlantı Hızı: 16Mb/Sn	1	1	1	
Kamera (Gece Görüşlü)	15	15	15	4

Tablo. 24 Fiziki Mekân Durumu					
Fiziki Mekân	Var	Yok	Adedi	İhtiyaç	Açıklama
Öğretmen Çalışma Odası	VAR		1	1	FİZİKEN YETERSİZ
Ekipman Odası	VAR		1		
Kütüphane	VAR		1		FİZİKEN YETERSİZ
Rehberlik Servisi	VAR		1	1	
Moda Tasarım Teknolojileri Atölyesi	VAR		1	1	FİZİKEN YETERSİZ
Çocuk Gelişimi Atölyesi	VAR		1	1	FİZİKEN YETERSİZ
Derslik	VAR		13	3	FİZİKEN YETERSİZ
Müzik Odası		YOK		1	
Çok Amaçlı Salon		YOK		1	
Spor Salonu		YOK		1	
Yemekhane		YOK		1	
Arşiv	VAR		1		FİZİKEN YETERSİZ

2.7.4. Mali Kaynaklar

Tablo. 25 Kaynak Tablosu (TL)					
Kaynaklar	2024	2025	2026	2027	2028
Genel Bütçe	220.000	297.000	326.700	359.370	395,307
Okul Aile Birliđi	60.500	78.650	86.515	95.166,50	104.683,15
Özel İdare	0	0	0	0	0
Kira Gelirleri	0	0	0	0	0
Döner Sermaye	0	0	0	0	0
Dış Kaynak/Projeler	0	0	0	0	0
Diđer					
TOPLAM	280.050	375.650	413.215	455.536,50	499.990,15

Tablo. 26 Gelir-Gider Tablosu						
YILLAR	2021		2022		2023	
	GELİR	GİDER	GELİR	GİDER	GELİR	GİDER
Temizlik Harcamaları	280.000	11.587,48	243.207,44	31.725,15	216.233,31	40.556,46
Bakım Onarım Harcamaları		3.500		6.412,55		55.011,93
Bilgisayar Harcamaları		163.362,45				5.268,00
Büro Makinaları Harcamaları		21.954,28		8.805,76		12.398,40
İletişim Harcamaları		1.558,75		1.896,50		3.454,75
Sosyal /Sportif Faaliyetler		4.967,30		7.822,76		6.967,2
Kırtasiye Giderleri		11.002,53		13.919,35		14.219,88
Temrinlik ve İlk Madde Harcamaları		9.600,00		19.000,00		36.600,24
Donatım Harcamaları		47.154,31		120.634,46		6.650,00
GENEL TOPLAM		280.000		274.687,10		243.207,44

Okulumuzun Bütçe İş ve İşlemleri, Müdür Yardımcısı Özcan TOPCU tarafından yürütölmektedir.

2.7.5. İstatistikî Veriler

Tablo. 27 Öğrenci Sayılarına İlişkin Bilgiler						
YILLAR	2021		2022		2023	
	Kız	Erkek	Kız	Erkek	Kız	Erkek
Öğrenci sayısı	248	96	284	91	293	62
Toplam Öğrenci Sayısı	344		375		355	

Tablo. 28 Yıllara Göre Ortalama Sınıf Mevcutları		
2021	2022	2023
26	26	26

Tablo. 29 Yıllara Göre Kaynaştırma Eğitimine Tabi Öğrenci Sayıları		
2021	2022	2023
21	21	20

Tablo. 30 En Fazla ve En Az Olan Sınıf Mevcudu Sayıları					
2021		2022		2023	
En Fazla	En Az	En Fazla	En Az	En Fazla	En Az
32	12	32	14	31	9

Tablo. 31 Devamsızlık Nedeniyle Sınıf Tekrarı Yapan Öğrenci Sayıları		
Öğretim Yılı	Toplam Öğrenci Sayısı	Sınıf Tekrarı Yapan Öğrenci Sayısı
2021	344	0
2022	375	4
2023	355	5

Tablo. 32 Karşılaştırmalı Öğretmen /Öğrenci Durumu (2024 Mart)				
Öğretmen	Öğrenci			Okul/Sınıf
	Öğrenci Sayısı		Toplam Öğrenci Sayısı	
Toplam Öğretmen Sayısı	Kız	Erkek		Toplam Öğrenci Sayısı
28	293	62	355	12,67

Tablo. 33 Okulda Açılan Kurslar (DYK)			
Eğitim Öğretim Yılı	DYK Açılan Dersler	Görev Alan Öğretmen Sayısı	Katılan Öğrenci Sayısı
2021-2022	Türk Dili Ve Edebiyatı-12 Matematik-12 Tarih-12 Coğrafya-12 Türk Dili ve Edebiyatı-10 Matematik-10 Tarih-10 Biyoloji-1	5	79
2022-2023	Türk Dili Ve Edebiyatı-12 Matematik-12 Tarih-12 Biyoloji-12 Türk Dili Ve Edebiyatı-11 Matematik-11 Tarih-11 Biyoloji-11 Kimya-11 Türk Dili Ve Edebiyatı-10 Matematik-10 Tarih-10 Biyoloji-10	5	61
2023-2024	Türk Dili Ve Edebiyatı-12 Matematik-12 Tarih-12 Biyoloji-12 Fizik-12	5	52

Tablo. 34 Rehberlik Hizmetleri Faaliyetleri			
Yıllar	Yararlanan Öğrenci Sayısı	Yararlanan Öğretmen Sayısı	Yararlanan Veli Sayısı
2021	4600	357	1836
2022	1880	213	565
2023	1200	65	230

Tablo. 35 Öğrencilerin Yükseköğretim Kurumlarına Yerleşme Durumu					
Eğitim Öğretim Yılı	12. Sınıf Öğrenci Sayısı	Sınava Başvuran Öğrenci Sayısı	Yerleştiği Yüksek Program Türü	Yerleşen Öğrenci Sayısı	Oran (%)
2020-2021	102	65	Lisans	0	7,69
			Ön Lisans	5	
2021- 2022	55	46	Lisans	0	34,78
			Ön Lisans	16	
2022-2023	62	51	Lisans	2	29,41
			Ön Lisans	13	

Tablo. 36 Sosyal Kulüp Faaliyetleri

	Sosyal Kulüpler	Yapılan Etkinlik ve Projeler (2021-2022-2023)
1	Kültür Ve Edebiyat Kulübü	<ul style="list-style-type: none">10 Kasım Atatürk' ü Anma Günü İlçe Programı okulumuz tarafından hazırlanarak Çaycuma Kültür ve Sanat Merkezinde sunuldu.12 Mart Mehmet Akif Ersoy' u Anma ve İstiklal Marşının Kabulü İlçe Programı okulumuz tarafından hazırlanarak Çaycuma Kültür ve Sanat Merkezinde sunuldu.Milli Bayramlarda ve önemli günlerde okulumuzda anma ve kutlama programları düzenlendi.Bölmüler arası bilgi yarışmaları düzenlendi.
2	Değerler Kulübü	<ul style="list-style-type: none">ÇEDES Projesi kapsamında okulumuzda kermes düzenlenerek, elde edilen gelir ile Hatay İli Defne Döver İlkokulu- Ortaokuluna aynı yardım yapıldı.ÇEDES Projesi kapsamında Öğretmen-Öğrenci ve veliler arasında düzenlenen yardım kampanyası dâhilinde Hatay İli Defne Döver İlkokulu- Ortaokuluna kırtasiye ve kitap yardımında bulunuldu.19 Mayıs Atatürk'ü Anma, Gençlik ve Spor Bayramı kapsamında Okulumuzda "Gençlik Şöleni" düzenlendi.Kültür ve medeniyet tarihimize kapsamında; okulumuzda ebru, hat, tezhip vb. sanat örnekleri sergilendi.İhtiyaç sahibi aileler için öğrenci, veli ve öğretmenlerin gönüllü katılımıyla Ramazan kolileri hazırlanarak teslim edildi."Yerli Malı" haftalarında okulumuzda değişik etkinlikler düzenlendi.
3	Afete Hazırlık Kulübü	<ul style="list-style-type: none">1-7 Mart Deprem Haftalarında, Personel Tahliye, Deprem tatbikatları yapıldı. Tatbikatta personel ve öğrencilerin can ve mal kaybının en aza indirilmesi için alınacak tedbirler ile deprem ve yangın konularında eğitimler verildi.13 Ekim "Dünya Afet Risklerinin Azaltılması Günü"nde; doğa, insan ve teknoloji kaynaklı tüm afetlere ilişkin eğitimler verilerek tatbikatlar yapıldı.MEB AKUB faaliyetlerinin tanıtılması, sivil savunma hizmetlerinin tanıtılması, "Acil Durumlar" da yapılması gerekenler hakkında eğitim ve uygulamalar gerçekleştirildi.Sivil Savunma Panosu hazırlandı.
4	Sosyal Yardımlaşma, Dayanışma ve Çocuk Esirgeme Kulübü	<ul style="list-style-type: none">Şehit Sacit Olcay KABAĞLIOĞLU 'nun ailesi ziyaret edildi.Aile ziyaretleri gerçekleştirilerek gıda ve giyecek yardımında bulunuldu.Omurilik felçlileri için plastik kapak kampanyası yapılarak toplanan kapaklar Türkiye Omurilik Felçlileri Derneğine gönderildi.Huzurevi ziyaretleri gerçekleştirildi.SMA Tip -1 Kas hastası Yusuf Baran KORKMAZ' ın tedavisine katkı sağlamak amacıyla yardım kampanyası düzenlenerek, toplanan 12.050,50 TL Annesi Esmâ Korkmaz 'ın hesabına aktarıldı.Toplum hizmeti kapsamında Kent Ormanına gidilerek çevre temizliği yapıldı.İhtiyaç sahibi öğrenci ailelerine yardım çalışması yürütüldü.Sıla-i Rahim'in önemi anlatılarak öğrencilerin akraba ve komşu ziyaretleri yapması sağlandı.Okul Panoları hazırlandı.Trafik ve İlk Yardım ile ilgili EBA platformundaki videolar öğrencilere izlettirildi.
5	Yeşilay Kulübü	<ul style="list-style-type: none">Davranışsal bağımlılık ile ilgili pano hazırlanıp, sağlıklı yaşamı desteklemek amaçlı okul bahçesinde zumba etkinliği yapıldı.Öğrencilere zararlı alışkanlıklar ile ilgili sunum yapıldı, yazılı dokümanlar velilere gönderilerek velilerin bilinçlenmesi sağlandı.Okul içinde Yeşilay ile ilgili afiş ve şiir yarışması düzenlendi.Sigaranın ağız ve diş sağlığına zararları olumsuz etkilerini anlatan broşür hazırlanarak, çevredeki insanlara dağıtıldı."Meslek Liseliler Hayata Dokunuyor" Projesi kapsamında "15 Mayıs Dünya Aile Günü" nedeniyle veli ziyaretleri yapıldı.Alkol, sigara ve uyuşturucu madde bağımlılığının toplumsal, psikolojik ve ekonomik boyutu danışman öğretmenler tarafından öğrencilere anlatıldı.
6	Yeşili Koruma Kulübü	<ul style="list-style-type: none">Kulüp öğrencileri arasında "Yeşili Korum, Doğayı Sev" temalı ayraç tasarım yarışması düzenlendi.Okulumuz bahçesinin ağaçlandırılması ve çevre düzenlemesi için Çaycuma Orman İşletme Müdürlüğü ile işbirliği yapılarak fidan temin edildi.Okulumuz bahçesindeki ağaç ve fidanların bakımı yapıldı.Etkinlik panoları hazırlandı.
7	Kütüphanecilik Kulübü	<ul style="list-style-type: none">Okul kütüphanesini zenginleştirmek amacıyla öğrenciler ve öğretmenler arasında kitap başışı kampanyası düzenlendi.İlçemizde düzenlenen Çaycuma 3. Kitap Fuarına katılım sağlandı."Dünya Kitap Günü" kapsamında "Okumanın zamanı Yoktur" etkinliği düzenlendi.Kütüphane otomasyon programındaki kayıtlar güncellendi."Kütüphane Haftası" nedeniyle İlçemiz kütüphanesine ziyaretler düzenlendi.Kitap okumayı özendirme ve Kütüphanemizin etkin kullanılmasını sağlamak amacıyla "Kitap Ağacı" etkinliği düzenlendi.

2.8. Dış Çevre Analizi (PESTLE)

Tablo. 37 PESTLE Analiz Tablosu

Politik-Yasal Etkenler	Ekonomik Etkenler
<ul style="list-style-type: none">2023 Eğitim VizyonuBakanlığımızca, öğrenci merkezli eğitim yaklaşımları.Destek personelinin sayıca yetersizliği.Çalışan personelin yasal hak ve sorumlulukları.Yerel yönetimlerle kurulan olumlu işbirliği.Okulumuz ile sektörler arasında protokol imzalanması.	<ul style="list-style-type: none">Mesleki eğitimin pahalı olması.İstihdamın geleneksel alanlardan bilgi ve hizmet sektörüne kayması.Velilerimizin büyük kısmının sosyoekonomik düzeylerinin düşük olması.Bölgemizde Filyos Vadi Projesinin hayata geçmesiDoğalgaz rezervlerinin bulunması.
Sosyokültürel Etkenler	Teknolojik Etkenler
<ul style="list-style-type: none">Hayat beklentilerindeki değişimler (Hızlı para kazanma hırsı, lüks yaşama düşkünlük vb.)Beslenme alışkanlıklarıAile yapısındaki değişimler.Öğrencilerin sosyal ve kültürel faaliyetlere yeterli ilgi göstermemesi.Toplumda Meslek Liselerine karşı oluşan önyargı.Bölgemizde boşanma oranının çok yüksek olması.Çok çeşitli kültürel zenginliğe sahip bir bölge olması.Özel eğitime ihtiyacı olan bireylerin artması.	<ul style="list-style-type: none">Bilgiye erişebilirliğin artması.Öğrencilerin telefon ve sosyal medya bağımlılığı.E-Öğrenme, İnternet olanakları.Çalışan ve öğrencilerin teknolojiyi kullanma kapasiteleri.Makineleşmenin ve teknolojinin çok hızlı değişmesi sonucu eskiyen teknolojinin okullarda kullanılması.
Ekolojik ve Çevresel Etkenler	
<ul style="list-style-type: none">İklim değişikliği, küresel ısınma konusunda bilinç eksikliği.Çevre konusunda bilinçsizlik.Çarpık yapılaşmanın artması.Sokak hayvanları sorunsalı.	

2.9. Güçlü ve Zayıf Yönler İle Fırsatlar ve Tehditler (GZFT) Analizi

Stratejik planlamanın en önemli unsurlarından biri GZFT analizidir. GZFT analizi, kuruluşun kendisinin ve kuruluşu etkileyen koşulların sistemli olarak incelenmesidir. GZ kuruluş içi analiz kısmını, FT ise çevre analizi kısımlarını oluşturur.

GZFT analizinde iç paydaşların görüşlerine ağırlık verecek ve kurum içi katılımı en üst seviyede sağlayacak bir yöntem kullanılmıştır. Çalışanların kendi hizmet alanlarına ilişkin güçlü ve zayıf yanları, fırsat ve tehditleri önceliklerine göre sıralamaları sağlanmıştır. Oluşturulan GZFT listeleri Stratejik Plan Ekibi tarafından gözden geçirilerek kurumsal GZFT analizi yapılmıştır. GZFT analizinden elde edilen veriler, "Geleceğe Yönelim" bölümündeki amaç ve hedeflerin oluşmasına katkı sağlamıştır.

2.9.1. Güçlü ve Zayıf Yönler

GÜÇLÜ YÖNLER	ZAYIF YÖNLER
<ol style="list-style-type: none">Okul çalışanları arasında iletişim ve sosyal dayanışmanın üst düzeyde olması.Mesleki eğitim mezunlarının istihdam kolaylığı.Tecrübeli, yeniliklere açık, çözüm odaklı, üretken, genç ve dinamik insan kaynağının olması.Okula erişim kolaylığı. Okul bahçesinin geniş ve kullanılabilir olması.Dersliklerde etkileşimli tahta ve ağ alt yapısının olması.Yönetim ve karar alma süreçlerine tüm personelin ve öğrencilerin demokratik katılımının sağlanması.Demokratik, şeffaf, eleştiriye açık, objektif bir okul ortamı.İç ve dış paydaş ilişkilerinin güçlü olması.Mali kaynakların verimli kullanılması.	<ol style="list-style-type: none">Okulumuza, tahsis edilen ödeneklerin yetersiz oluşu.Ders saati sayısının fazla oluşu.Parçalanmış aile çocuklarının fazla olması.Öğrencilerin akademik başarıya yönelik hedeflerinin olmaması.Akademik başarının istenilen düzeyde olmaması.Öğrenci devamsızlıklarının akademik başarıyı düşürmesi.Velilerin ilgisizliği.Bilimsel, sosyal, kültürel ve sanatsal etkinliklerin yeterli düzeyde olmaması.Proje faaliyetlerine katılımın düşük olması.Bazı çalışanlarımızın değişime karşı kısmi direnç göstermesi, Genel bütçeden ayrılan payın azalması, yeterli ödeneğin gelmemesi, ödenek isteme süreçlerindeki bürokrasinin fazla olması.Öğretmen kadrosunda sirkülasyonun fazla olması.Okulumuz tercih eden öğrencilerin hazırbulunuşluklarının zayıf olması.Okul binamızın prefabrik olması, derslik ve atölyelerin fiziki olarak yetersiz olması,Okulumuzda, Çok Amaçlı Salon, Yemekhane, Spor Salonu olmaması.

2.9.2. Fırsatlar ve Tehditler

FIRSATLAR	TEHDİTLER
<ol style="list-style-type: none">1. “2023 Eğitim Vizyonu” nun sunduğu olumlu perspektif.2. Ülke genelinde mesleki ve teknik eğitime ağırlık verilmesi.3. İşletmelerde Beceri Eğitimi ve staj çalışmaları yoluyla öğrencilerimizin iş hayatının gereği olan bilgi, beceri ve yeteneklerle donatılması sayesinde okulumuzdan mezun olan öğrencilerin istihdam olanaklarının fazla olması.4. Okulumuz alanlarının genelde kız öğrencilere hitap etmesi nedeniyle, kız çocuklarının meslek edinme ve okullaşma oranındaki duyarlılığın artması.5. Milli Eğitim Bakanlığının mesleki eğitime ağırlık veren politikaları, Mesleki eğitimi özendirme ve yaygınlaştırma çabaları.6. Mezunlarımızın, ustalık ve iş yeri açma belgesi alabilmesi.7. Filyos Serbest Bölgesi, Filyos Endüstri Bölgesi, Filyos Limanı ve Doğalgaz rezerv alanları, hızla büyüyen bir şehir ve istihdam olanaklarının artması.8. Tarihi, doğal ve kültürel yapının zengin olması.9. İlçemizin coğrafi konum olarak avantajlı olması.10. Bakanlığın uzaktan eğitim imkânları sağlaması.11. İlçemizde Meslek Yüksek Okulunun bulunması.12. Sektörün mesleki ve teknik eğitim konusunda iş birliğine açık olması.13. Üst politika belgelerinde eğitimin öncelikli alan olarak yer alması.14. İlçemize denizyolu, karayolu, havayolu ve demiryolu ile ulaşımın olması.	<ol style="list-style-type: none">1. Meslek lisesi olmamız nedeniyle okulumuza yönelik olumsuz toplumsal algı.2. Velilerin öğrenci devamsızlığı konusundaki ilgisizlikleri.3. Okul çevre güvenliğinin yetersiz olması.4. Parçalanmış ailelerin sayısının artması.5. Özel eğitime ihtiyacı olan öğrenci sayısının artması.6. Eğitim ve öğretimin finansmanında yerel yönetimlerin ve sektör temsilcilerinin katkısının yetersiz olması.7. Gelişen ve değişen teknolojiye uygun donatım maliyetinin yüksek olması.8. Öğrencilerimizin teknolojinin olumsuz yönlerine yönelmesi.9. Öğrenci ve ailelerin meslek liseleri ve iş alanlarıyla ilgili yeterli bilgiye sahip olmaması.10. Öğrenciler arasında zararlı alışkanlığının artış göstermesi.11. Sosyal ağlar, internet, TV vs. öğrencileri ve toplumu ahlaki yönden tehdit etmesi.12. Bireyler arasındaki sosyolojik, ekonomik ve kültürel farklılıklar.13. Ailelerin ekonomik durumlarının kötü olması.14. Teknolojik gelişmelerin öğrenciler üzerindeki olumsuz etkisi.15. Taşınabilir eğitimin getirdiği güvenlik sorunları.16. Okulumuzda, Güvenlik Görevlisi, İş Sağlığı ve Güvenliği Uzmanı, Hemşire ve yeterli destek personeli istihdam edilmemesi.17. Eğitim çalışanlarının maruz kaldığı şiddet eylemleri.

2.10. Tespit ve İhtiyaçların Belirlenmesi

Tablo. 38 Tespit ve İhtiyaçların Belirlenmesi

Durum Analizi Aşamaları	Tespitler	İhtiyaçlar
Uygulanmakta Olan Stratejik Planın Değerlendirilmesi	İzleme ve değerlendirme çalışmalarında eksiklikler saptanmıştır.	İzleme ve değerlendirme için etkin bir sistem kurulmalıdır.
	Akademik başarı ve yükseköğrenime geçiş planlanan düzeye gelmemiştir.	-Öğrencelerin DYK kurslarına katılımı artırılmalıdır. -Rehberlik ve öğrenci koçluğu faaliyetleri arttırılmalıdır.
Paydaş Analizleri	Veliler ve sektör temsilcileri ile iletişim ve iş birliği yetersizdir.	Veliler ve sektör temsilcileri ile ilişkileri güçlendirecek bir ekosistem kurulmalıdır.
	Mesleki ve teknik eğitimin tanınırlığının yeterli düzeyde olmaması,	-Mesleki ve teknik eğitimin tanıtımına yönelik medya araçlarının hazırlanması için mali kaynak sağlanması. -Mesleki ve teknik eğitime ve mesleklere yönelik tanıtım çalışmaları için iş birlikleri geliştirilmesi. -Mesleki ve teknik eğitimin tanıtımı için sergi, fuar ve yarışmaların düzenlenmesi için mali kaynak sağlanması.
Okul İçi Analiz	Okul ve eğitim ortamının öğrencilerin kişisel, sosyal, sportif ve kültürel ihtiyaçlarını karşılamakta yetersiz olması	Okul ortamının öğrenciler için çekici hale getirilebilmesi uygun tasarımlar yapılması ve buna yönelik finansmanın sağlanması,
	Öğrenciler ve öğretmenlerin yeterlilik temelli ölçme ve değerlendirme uygulamaları konusunda yeterli bilgi ve tecrübeye sahip olmaması	Yönetici ve öğretmenlerin Hizmetiçi eğitim faaliyetlerine katılmaları teşvişk edilmelidir.

Eğitim talebi olan her bireyin eşit şartlarda eğitim imkânlarından faydalanması çok önemlidir. Vizyonumuza ulaşmak için Mehmet Akif Ersoy Mesleki ve Teknik Anadolu Lisesi Müdürlüğü olarak Stratejik Plan hazırlık sürecinde yapılan çalışmalar, paydaşlardan alınan görüşler, kurum içi ve kurum dışı analizler, üst politika analizi ve Bakanlığımızın strateji ve politikalarının ışığında sorun alanlarımızı belirledik.

Bu bağlamda 2012 yılında zorunlu eğitimin 12 yıla çıkmasıyla okullaşma oranlarımızı eğitimin her kademesinde artırmamız gerekmektedir. Eğitim süreci içinde olan herkesin eğitimi tamamlaması da önceliklerimizdendir. Örgün eğitim dışında kalan bireylerin okula devamlarının sağlanması da esas alınmaktadır.

Nitelikli bireyler yetiştirebilmek için gerekli olan kaliteli eğitimi vermek, öğrencilerimizin akademik başarılarını artırmak, sağlıklı zihinsel ve bedensel gelişimlerini sağlamak da önceliklerimizdendir. Sanayi kuruluşlarının yoğun olarak bulunduğu ilçemizde, meslekî eğitimden mezun olan öğrencilerin istihdamı beklentiye cevap verebilecek nitelikte olmalıdır.

Avrupa Birliğine aday olan ülkemizin öğrenci ve öğretmenlerinin bu uyum sürecinde yurt dışı hareketlilikte bulunması; uluslararası, ulusal ve yerel projelerde yer alması yenilikçi yönetim anlayışımızın bir gerekliliğidir.

Bütün kaynaklarımızın verimli yönetilmesi de ancak kurumsal ve stratejik bir yönetim anlayışı ile mümkündür. **Sorun ve Gelişim Alanlarımız Tablo. 39 de gösterilmiştir.**

Tablo. 39 Sorun ve Gelişim Alanlarımız

Eğitim ve Öğretime Erişim	Eğitim ve Öğretimde Kalite	Kurumsal Kapasite
<ul style="list-style-type: none">- Okula Devam / Devamsızlık- Okulumuzun tanıtımı- Yükseköğrenime katılım- Okul Veli işbirliği- Ortaöğretimde örgün eğitimin dışına çıkan öğrenciler- Özel eğitime ihtiyaç duyan bireyler (Eğitimde fırsat eşitliği)-Zorunlu eğitimden erken ayrılma-Okula uyum, oryantasyon	<ul style="list-style-type: none">- Akademik Başarı-Eğitim ve öğretim sürecinde sanatsal, sportif ve kültürel faaliyetler- Eğitimde bilgi ve iletişim teknolojilerinin kullanımı- Zararlı alışkanlıklar ve bağımlılık- Öğretmenlere yönelik hizmet içi eğitimler- Eğitsel, mesleki ve kişisel rehberlik hizmetleri- Okul ve İşletmeler arasında sektörel işbirliği-Destekleme ve Yetiştirme (DYK) Kursları-Şiddet ve akran zorbalığı-Uluslararası hareketlilik programlarına katılım-Okul Sağlığı-Ulusal ve Uluslararası projelere katılım-Sınav odaklı eğitim sistemi-İşletmelerde beceri eğitimi ve staj uygulamaları	<ul style="list-style-type: none">-Fiziki Kapasitenin yetersiz oluşu- Donatım eksikliği- Program geliştirme sürecinde katılımcılık- Kurumsal iletişim-Kurumsal yönetim- Personel ihtiyacı-İş sağlığı ve güvenliği-Öğretmenlere yönelik hizmetiçi eğitimler-Kurum bütçesi-Eğitimde bilgi ve iletişim teknolojilerinin kullanımı

3. GELECEĐE BAKIŐ

Okul M¼d¼rl¼ğ¼m¼z¼n misyon, vizyon, temel ilke ve deđerlerinin oluŐturulması kapsamında ¼ğretmenlerimiz, ¼ğrencilerimiz, velilerimiz, alıŐanlarımız ve diđer paydaŐlarımızdan alınan g¼r¼Őler, sonucunda stratejik plan hazırlama ekibi tarafından oluŐturulan Misyon, Vizyon, Temel Deđerler; Okulumuz ¼st kurulana sunulmuŐ ve ¼st kurul tarafından onaylanmıŐtır.

3.1. MİSYONUMUZ

Ulusal ve Uluslararası standartlarda bilgi, beceri, tutum ve davranıŐların kazandırılması ile yeniliki, yaratıcı, girişimci, ¼zg¼ven ve sorumluluk sahibi mutlu bireylerin yetiŐmesini sađlamak iin varız...

3.2. VİZYONUMUZ

Mesleki eđitimde saygın, sekt¼rde ¼ncelikli tercih edilen bir kurum olmaktır.

3.3. TEMEL DEĐERLERİMİZ

- ❖ **Atat¼rk ilke ve inkılâpları ve yasal mevzuat dođrultusunda eđitim ve ¼ğretim etkinliklerini s¼rd¼rmek.**
- ❖ **Milli ve manevi deđerlere bađlılık.**
- ❖ **Demokrasi ve İnsan haklarını yaŐam biimine d¼n¼Őt¼rmek.**
- ❖ **Katılımcılıđı ve paylaŐımcılıđı esas alır, fırsat eŐitliđi ilkesini ¼n planda tutar.**
- ❖ **Katılımcılık, Őeffaflık ve hesap verilebilirlik.**
- ❖ **GiriŐimcilik, yaratıcılık ve yenilikilik.**
- ❖ **Analitik ve bilimsel yaklaŐım.**
- ❖ **evreye ve canlıların yaŐam haklarına duyarlılık.**
- ❖ **Saygınlık, tarafsızlık, g¼venirlilik ve adalet.**
- ❖ **Evrensel ve mesleki etik deđerlere bađlılık.**

4. AMAÇ, HEDEF VE PERFORMANS GÖSTERGESİ İLE STRATEJİLERİN BELİRLENMESİ

4.1. Amaçlar

Amaç 1. Türkiye Yüzyılı Vizyonu Doğrultusunda Milli, Manevi ve Kültürel Değerlerini içselleştirmiş, Toplumsal Sorunlara Çözüm Getiren; Ülkenin Sosyal, Kültürel ve Ekonomik Kalkınmasına Katkı Sunan Öğrenciler Yetiştirmek.

Amaç 2. Ulusal ve uluslararası alanda mesleki yeterliliği ile kabul gören, mesleki değerlere sahip, yaratıcı, yenilikçi, girişimci, üretken, ekonomiye değer katan ehil işgücü yetiştirilmesi sağlanacaktır.

Amaç 3. Okulun amaçlarına ulaşmasını sağlayacak kurumsal imkân ve yetkinlikler verimli ve sürdürülebilir bir şekilde geliştirilecektir.

4.2. Hedefler

Hedef 1. 1. Öğrencilerin okula erişim, devam ve okulu tamamlama oranları artırılabilecektir.

Hedef 1. 2. Öğrencilerin sosyalleşmesini, bedensel ve zihinsel gelişimini sağlayacak ders dışı etkinliklere katılım oranları artırılabilecektir.

Hedef 1. 3. Özel Eğitim ve Rehberlik Hizmetlerinin Etkinliği Arttırılarak; Bireylerin Bedensel, Ruhsal ve Zihinsel Gelişimlerini Desteklemek Amacıyla İşlevsel Bir Psikolojik Danışmanlık ve Rehberlik Yapılanması oluşturulacaktır.

Hedef 2. 1. Okulumuza yönelik toplumsal desteğin arttırılması ve hazırbulunuşluk seviyeleri yüksek öğrencileri okulumuza yönlendirmek.

Hedef 2. 2. Öğrencilerin genel derslerdeki başarı ortalamaları artırılabilecektir.

Hedef 2. 3. Öğrencilerin mesleki beceri ve yetkinlikleri geliştirilecektir.

Hedef 3. 1. Mesleki ve Teknik Eğitim-İstihdam-Üretim İlişkisini Güçlendirmek.

Hedef 3. 2. Okul yöneticilerinin ve öğretmenlerin mesleki gelişimleri güçlendirilecektir.

Hedef 3. 3. Eğitim ve öğretimin bilişsel, duyuşsal ve davranışsal açıdan sağlıklı ve güvenli bir ortamda gerçekleştirilmesi için okul sağlığı ve güvenliği geliştirilecektir.

TEMA	EĞİTİM ÖĞRETİME ERİŞİM VE KATILIM
Amaç 1	Türkiye Yüzyılı Vizyonu Doğrultusunda Milli, Manevi ve Kültürel Değerlerini İçselleştirmiş, Toplumsal Sorunlara Çözüm Getiren; Ülkenin Sosyal, Kültürel ve Ekonomik Kalkınmasına Katkı Sunan Öğrenciler Yetiştirmek.
Hedef 1. 1	Öğrencilerin okula erişim, devam ve okulu tamamlama oranları artırılabacaktır.

Performans Göstergeleri	Hedefe Etkisi (%)	Başlangıç Değeri	2024	2025	2026	2027	2028	İzleme Sıklığı	Rapor Sıklığı
PG 1.1.1. Bir eğitim ve öğretim yılında devamsızlık süresi 20 günden (mazeretli ve mazeretsiz) fazla olan öğrenci oranı (%)	25	20	18	16	14	12	10	1 Ay	6 Ay
PG 1.1.2. Bir eğitim ve öğretim yılında sınıf tekrar eden öğrenci sayısı	20	10	9	8	7	6	5	6 Ay	6 Ay
PG 1.1.3. Bir eğitim ve öğretim yılında örgün eğitimden ayrılan öğrenci sayısı	20	8	7	6	5	4	3	6 Ay	6 Ay
PG 1.1.4. Okula kayıt olanların mezun olma oranı (%)	20	94	95	96	97	98	99	6 Ay	6 Ay
PG 1.1.5. Bir eğitim ve öğretim yılında destekleme ve yetiştirme kurslarına kayıt yaptıran öğrenci oranı (%)	15	20	21	22	23	24	25	4 Ay	6 Ay
Koordinatör Birim	Rehberlik Servisi								
İş birliği Yapılacak Birimler	Okul Yönetimi, Stratejik Plan Ekibi, Alan Şefleri, Sınıf Rehber Öğretmenleri ve Veliler								
Riskler	<ul style="list-style-type: none"> ▪ Yurtiçi nüfus hareketlerinin devam etmesi ve kentlere yaşanan göç, ▪ Aileler arası gelişmişlik düzeyi ile sosyal ve ekonomik koşulların eşit olmaması, ▪ Ortaöğretim çağındaki çocukların açık öğretim kurumlarına yöneliminin artması. ▪ Parçalanmış aile sayısının artması 								
Stratejiler	<p>S1. Öğrencilerin devamsızlık nedenleri belirlenecek, öğrenci ve veli iş birliğiyle bu nedenleri ortadan kaldırmaya yönelik çalışmalar yürütülecektir.</p> <p>S2. Öğrenci devamsızlığının olumsuz etkilerini azaltmaya yönelik eksik kazanımların giderilmesi, sosyal etkinlikler, uzaktan öğrenme olanaklarına ilişkin farkındalık çalışmaları gibi telafi tedbirleri alınacaktır.</p> <p>S3. Okul ortamının öğrenciler için cazip hale gelmesini sağlayacak sosyal, sportif vb. imkânlar artırılabacaktır.</p> <p>S4. Sınıf tekrarı nedenleri araştırılarak buna yönelik önleyici tedbirler geliştirilecektir.</p>								
Maliyet Tahmini	20.000 TL								
Tespitler	<ul style="list-style-type: none"> ▪ Okul ve eğitim ortamının öğrencilerin kişisel, sosyal, sportif ve kültürel ihtiyaçlarını karşılamakta yetersiz olması, ▪ Ortaöğretim kademesine gelen öğrencilerin talep ettikleri okul türüne yerleşmede sorunlar yaşaması, ▪ Bazı öğrencilerin maddi imkânsızlıklar sebebiyle ortaöğretime devam edememesi 								
İhtiyaçlar	<ul style="list-style-type: none"> ▪ Okul aidiyetinin geliştirilmesi amacıyla ailelere yönelik bilgilendirme ve farkındalık programlarının düzenlenmesi, ▪ Okul ortamının öğrenciler için çekici hale getirilebilmesi uygun tasarımlar yapılması ve buna yönelik finansmanın sağlanması, ▪ Ortaöğretimde devamsızlık ve sınıf tekrarlarına sebep olan faktörlerin tespit edilerek eksikliklerin giderilmesi. 								

TEMA	EĞİTİM-ÖĞRETİME ERİŞİM VE KATILIM
Amaç 1	Türkiye Yüzyılı Vizyonu Doğrultusunda Milli, Manevi ve Kültürel Değerlerini İçselleştirmiş, Toplumsal Sorunlara Çözüm Getiren; Ülkenin Sosyal, Kültürel ve Ekonomik Kalkınmasına Katkı Sunan Öğrenciler Yetiştirmek.
Hedef 1. 2	Öğrencilerin sosyalleşmesini, bedensel ve zihinsel gelişimini sağlayacak ders dışı etkinliklere katılım oranları arttırılacaktır.

Performans Göstergeleri	Hedefe Etkisi (%)	Başlangıç Değeri	2024	2025	2026	2027	2028	İzleme Sıklığı	Rapor Sıklığı
PG 1.2.1. Bir eğitim ve öğretim yılında bilimsel, sosyal, kültürel, sanatsal ve sportif alanlarda kurum içi ve kurum dışı en az iki faaliyete katılan öğrenci oranı (%)	35	55	58	61	64	67	70	6 Ay	6 Ay
PG 1.2.2. Bir eğitim ve öğretim yılında en az iki toplum hizmeti faaliyetine katılan öğrenci oranı (%)	35	43	45	50	55	60	65	6 Ay	6 Ay
PG 1.2.3. Bir eğitim ve öğretim yılında yerel, ulusal ve uluslararası proje, yarışma vb. etkinliklere katılan öğrenci oranı (%)	30	5	6	7	8	9	10	6 Ay	6 Ay
Koordinatör Birim	Strateji Geliştirme Kurulu								
İş birliği Yapılacak Birimler	Okul Yönetimi, , Kültür Ve Edebiyat Kulübü, Kütüphanecilik Kulübü, Rehberlik Servisi, Beden Eğitimi ve Spor Öğretmenleri								
Riskler	<ul style="list-style-type: none"> Öğrencilerin ve velilerin bilimsel, kültürel, sanatsal ve sportif faaliyetlere ilişkin farkındalık düzeylerinin değişkenlik göstermesi, Ailelerin, akademik başarıyı sürekli ön planda tutma isteği, Sınavla öğrenci alan okul sayısının artırılmasına ilişkin çeşitli baskılar, 								
Stratejiler	<p>S1. Her bir öğrencinin bir kulüp faaliyetinde aktif olarak yer alması sağlanarak kulüp faaliyetlerinin etkinliği arttırılacaktır.</p> <p>S2. Öğrencilerin seviyelerine uygun olarak toplumsal sorunların çözümüne katkı sağlamak amacıyla afet ve acil durum, çevre, eğitim, spor, kültür ve turizm, sağlık ve sosyal hizmetler alanlarında toplum hizmeti faaliyetlerine katılımları arttırılacaktır.</p> <p>S3. Öğrencilerin yerel, ulusal ve uluslararası proje ve yarışmalara katılımları teşvik edilecektir.</p> <p>S4. Okulda eğitimi verilen meslek alanlarının öğretim programı kazanımlarına uygun olarak kurum dışı etkinliklere katılım teşvik edilecektir.</p> <p>S5. Sektörle iş birliği içerisinde yürütülen bilimsel, sosyal, kültürel, sanatsal ve sportif alanlardaki faaliyetler arttırılacaktır.</p>								
Maliyet Tahmini	50.000 TL								
Tespitler	<ul style="list-style-type: none"> Öğrencilerin bilimsel, kültürel, sanatsal ve sportif faaliyetlere katılımının düşük olması, Toplumda akademik başarıya yüksek değer atfedilmesi, Öğrenciler ve öğretmenlerin yeterlilik temelli ölçme ve değerlendirme uygulamaları konusunda yeterli bilgi ve tecrübeye sahip olmaması 								
İhtiyaçlar	<ul style="list-style-type: none"> Öğretmenlerin alternatif eğitim yöntem ve teknikleri konusunda eğitime alınmaları, Veli ve öğretmenlere yönelik olarak öğrencilerin bilimsel, kültürel, sanatsal ve sportif faaliyetlere katılması yönünde farkındalık çalışmaları yürütülmesi, Kitap bağışlarının yaygınlaştırılması. 								

TEMA	EĞİTİM-ÖĞRETİME ERİŞİM VE KATILIM
Amaç 1	Türkiye Yüzyılı Vizyonu Doğrultusunda Milli, Manevi ve Kültürel Değerlerini İçselleştirmiş, Toplumsal Sorunlara Çözüm Getiren; Ülkenin Sosyal, Kültürel ve Ekonomik Kalkınmasına Katkı Sunan Öğrenciler Yetiştirmek.
Hedef 1. 3	Özel Eğitim ve Rehberlik Hizmetlerinin Etkinliği Arttırılarak; Bireylerin Bedensel, Ruhsal ve Zihinsel Gelişimlerini Desteklemek Amacıyla İşlevsel Bir Psikolojik Danışmanlık ve Rehberlik Yapılanması oluşturulacaktır.

Performans Göstergeleri	Hedefe Etkisi	Başlangıç Değeri	2024	2025	2026	2027	2028	İzleme Sıklığı	Rapor Sıklığı
PG 1.3.1. Koçluk/kariyer rehberlik sisteminden yararlanan öğrenci oranı (%)	30	75	80	85	90	95	100	6 Ay	6 Ay
PG 1.3.2. Rehberlik öğretmenin bir yılda mesleki gelişime yönelik hizmetiçi eğitime katılma oranı (%)	35	20	25	30	40	45	50	6 Ay	6 Ay
PG 1.3.3. Rehberlik servisinden hizmet alan öğrenci oranı (%)	35	70	75	80	85	90	100	6 Ay	6 Ay
Koordinatör Birim	Rehberlik Servisi								
İş birliği Yapılacak Birimler	Okul Yönetimi, Stratejik Planlama Ekibi, Sınıf Rehber Öğretmenleri,								
Riskler	<ul style="list-style-type: none"> Mezunları izleyecek etkin mekanizmaların olmaması, Sınıf rehber öğretmeni olarak görevlendirilen öğretmenlerin rehberlik hizmetlerine yönelik bilgi eksikliği, Öğrencinin yakın çevresinin öğrencinin ilgi ve yeteneklerine uygun olmayan beklen-tilerinin olumsuz etkileri. 								
Stratejiler	<p>S.1. Rehberlik öğretmenimizin hizmet içi eğitimlere katılması teşvik edilecektir.</p> <p>S.2. Sınıf rehber öğretmenlerine öncülük edilerek görev dağılımı yapılacak ve yapılan çalışmalar raporlaştırılıp kayıt altına alınacaktır.</p> <p>S.3. Rehberlik öğretmenimiz, plan dahilinde öğrencilere aktif bir şekilde hizmet vermeye devam edecektir.</p>								
Maliyet Tahmini	0 TL								
Tespitler	<ul style="list-style-type: none"> RAM ve okullar arasında yeterli düzeyde iş birliği olmaması. Kariyer rehberlik sistemlerinde mezunlara ilişkin izlemelerin yetersiz kalması. Mezunların izlenmesine ilişkin diğer kurum ve kuruluşlarla iş birliklerinin yetersiz olması. 								
İhtiyaçlar	<ul style="list-style-type: none"> Mezunları da kapsama alacak etkin bir kariyer rehberlik sisteminin kurulması, RAM'ların yeniden yapılandırılması. Rehberlik öğretmenlerine yönelik hizmet içi eğitimlerin arttırılması. 								

TEMA	EĞİTİM VE ÖĞRETİMDE KALİTENİN ARTTIRILMASI
Amaç 2	Ulusal ve uluslararası alanda mesleki yeterliliği ile kabul gören, mesleki değerlere sahip, yaratıcı, yenilikçi, girişimci, üretken, ekonomiye değer katan ehil işgücü yetiştirilmesi sağlanacaktır.
Hedef 2. 1	Okulumuza yönelik toplumsal desteğin artırılması ve hazırbulunuşluk seviyeleri yüksek öğrencileri okulumuza yönlendirmek.

Performans Göstergeleri	Hedefe Etkisi (%)	Başlangıç Değeri	2024	2025	2026	2027	2028	İzleme Sıklığı	Rapor Sıklığı
PG 2.1.1. İlk sıralarda tercih edilen okul olmamız %	40	35	40	45	50	55	60	6 Ay	6 Ay
PG 2.1.2. Yükseköğrenime geçiş oranı %	20	29,41	32	34	36	38	40	6 Ay	6Ay
PG 2.1.3. Velî memnuniyet anketi sonuçları %	20	72	80	85	90	95	100	6 Ay	6 Ay
PG 2.1.4. Öğrenci memnuniyet anketi sonuçları %	20	82	88	91	94	97	100	6 Ay	6 Ay
Koordinatör Birim	Stratejik Planlama Ekibi								
İş birliği Yapılacak Birimler	Rehberlik servisi, Ortaokullar, veliler, sivil toplum örgütleri, meslek odaları, basın								
Riskler	<ul style="list-style-type: none"> Mesleki ve teknik eğitime ve bazı mesleklere yönelik toplumda olumsuz bakış açısı-nın devam etmesi ve yükseköğretime atfedilen değer in fazla olması, Sektörün mesleki ve teknik eğitim mezunlarını istihdam etmede isteksiz davranması, Mesleki ve teknik eğitime erişim imkânlarının artırılması ile ilgili paydaşların bek-lenen desteği vermemesi, 								
	<p>S.1. İlçemizdeki ortaokullara ziyaretler yapılarak okulumuzun tanıtımı yapılacaktır.</p> <p>S.2. Sektör ziyaretleri yapılması ve sektör temsilcilerinin okulumuza davet edilmesi.</p> <p>S.3. Yerel, ulusal ve uluslararası etkinlik ve projelere katılım oranı artırılacaktır.</p> <p>S.4. Okul web sayfamız sürekli dinamik tutularak içerikler zenginleştirilecektir.</p> <p>S.5. Okulumuz ve mesleki eğitimi etkinlikler yapılacaktır. (Sergi, kermes, kariyer günleri vb.)</p>								
Maliyet Tahmini	100.000 TL								
Tespitler	<ul style="list-style-type: none"> Toplumdaki olumsuz mesleki ve teknik eğitim algısı, Toplumda bazı mesleklere yönelik olumsuz algı bulunması ve buna bağlı olarak yükseköğretime daha fazla değer atfedilmesi, Mesleki ve teknik eğitimin tanınırlığının yeterli düzeyde olmaması, 								
İhtiyaçlar	<ul style="list-style-type: none"> Mesleki ve teknik eğitimin tanıtımına yönelik medya araçlarının hazırlanması için mali kaynak sağlanması, Mesleki ve teknik eğitime ve mesleklere yönelik tanıtım çalışmaları için iş birlikleri geliştirilmesi, Mesleki ve teknik eğitimin tanıtımı için sergi, fuar ve yarışmaların düzenlenmesi için mali kaynak sağlanması 								

TEMA	EĞİTİM VE ÖĞRETİMDE KALİTENİN ARTTIRILMASI
Amaç 2	Ulusal ve uluslararası alanda mesleki yeterliliği ile kabul gören, mesleki değerlere sahip, yaratıcı, yenilikçi, girişimci, üretken, ekonomiye değer katan ehil işgücü yetiştirilmesi sağlanacaktır.
Hedef 2. 2	Öğrencilerin genel derslerdeki başarı ortalamaları arttırılacaktır.

Performans Göstergeleri	Hedef Etkisi (%)	Başlangıç Değeri	2024	2025	2026	2027	2028	İzleme Sıklığı	Rapor Sıklığı
PG 2.2.1. Matematik dersi not ortalaması	25	52	55	60	64	68	71	2 Ay	6 Ay
PG 2.2.2. Türk dili ve Edebiyatı dersi not ortalaması	25	65	68	71	74	77	81	2 Ay	6 Ay
PG 2.2.3. DYK Kurslarına katılan öğrenci oranları %	25	18	22	24	26	28	30	6 Ay	6 Ay
PG 2.2.4. Öğrencilerin üst öğrenime yerleşme oranları %	25	29,4	32	34	36	38	40	6 Ay	6 Ay
Koordinatör Birim	Stratejik Planlama Ekibi								
İş birliği Yapılacak Birimler	Matematik, TDE ve Yabancı Dil Öğretmenleri, Sınıf Rehber Öğretmenleri,								
Riskler	<ul style="list-style-type: none"> ▪ Aileler arası gelişmişlik düzeyi ile sosyal ve ekonomik koşulların eşit olmaması, ▪ Ortaöğretim çağındaki çocukların açık öğretim kurumlarına yöneliminin artması. ▪ Velilerin ilgisizliği 								
Stratejiler	<p>S1. Öğrencilerin genel derslerdeki kazanım eksiklikleri tespit edilerek destekleme ve yetiştirme kurslarıyla akademik yeterliklerinin artırılması sağlanacaktır.</p> <p>S2. Uzaktan eğitim videoları aracılığıyla öğrencilerin tamamlayıcı ve destekleyici eğitim almaları sağlanacaktır.</p> <p>S3. Okulda düzenlenen münazara, panel vb. etkinlikler vasıtasıyla öğrencilerin dili kullanma ve kendilerini ifade etme becerileri geliştirilecektir.</p> <p>S4. Öğrencilerin kitap okumasını teşvik etmek için etkinlikler düzenlenecektir.</p> <p>S5. Okul içinde makale, kompozisyon yazma, resim yapma vb. yarışmalar düzenlenecek ve öğrencilerin ödüllendirilmesi sağlanacaktır.</p> <p>S6. Derslerde proje tabanlı yöntem kullanılarak öğrencilerin analiz, sentez ve değerlendirme becerilerinin geliştirilmesi sağlanacaktır.</p> <p>S7. Her bir öğrencinin hazırbulunuşluk seviyesine uygun en az bir proje ve etkinliğe katılması sağlanacaktır.</p>								
Maliyet Tahmini	0 TL								
Tespitler	<ul style="list-style-type: none"> ▪ Ortaöğretim kademesine gelen öğrencilerin talep ettikleri okul türüne yerleşmede sorunlar yaşaması, ▪ Eğitim sisteminin çok sık değişmesi. ▪ Meslek liselerinde ders saatlerinin fazla olması. 								
İhtiyaçlar	<ul style="list-style-type: none"> ▪ Okul aidiyetinin geliştirilmesi amacıyla ailelere yönelik bilgilendirme ve farkındalık programlarının düzenlenmesi, ▪ Okul ortamının öğrenciler için çekici hale getirilebilmesi uygun tasarımlar yapılması ve buna yönelik finansmanın sağlanması, ▪ Ortaöğretimde devamsızlık ve sınıf tekrarlarına sebep olan faktörlerin tespit edilerek eksikliklerin giderilmesi. 								

TEMA	EĞİTİM VE ÖĞRETİMDE KALİTENİN ARTTIRILMASI
Amaç 2	Ulusal ve uluslararası alanda mesleki yeterliliği ile kabul gören, mesleki değerlere sahip, yaratıcı, yenilikçi, girişimci, üretken, ekonomiye değer katan ehil işgücü yetiştirilmesi sağlanacaktır.
Hedef 2.3	Öğrencilerin mesleki beceri ve yetkinlikleri geliştirilecektir.

Performans Göstergeleri	Hedef Etkisi (%)	Başlangıç Değeri	2024	2025	2026	2027	2028	İzleme Sıklığı	Rapor Sıklığı
PG 2.3.1. Meslek dersleri yılsonu puan ortalaması	20	71	73	75	77	79	81	3 Ay	6 Ay
PG 2.3.2. Yılsonu Beceri sınavı başarı oranı %	20	75	78	81	84	87	90	3 Ay	6 Ay
PG 2.3.3. İşletmelerin memnuniyet oranı %	20	85	87	89	91	93	95	3 Ay	6 Ay
PG 2.3.4. Buluş, patent, marka ve faydalı model başvuru sayısı	20	5	6	7	8	9	10	6 Ay	6 Ay
PG 2.3.5. Yeşil becerilerle ilgili hazırlanan en az bir etkinlik/projeye katılan öğrenci sayısı	20	1	1	2	3	4	5	6 Ay	6 Ay
Koordinatör Birim	Koordinatör Müdür Yardımcısı								
İş birliği Yapılacak Birimler	Okul Yönetimi, Alan Şefleri, Stratejik Planlama ekibi								
Riskler	<ul style="list-style-type: none"> Mesleki ve teknik eğitime ve bazı mesleklere yönelik toplumda olumsuz bakış açısı-nın devam etmesi ve yükseköğretime atfedilen değer in fazla olması, Sektörün mesleki ve teknik eğitim mezunlarını istihdam etmede isteksiz davranması, Mesleki ve teknik eğitime erişim imkânlarının artırılması ile ilgili paydaşların beklenen desteği vermemesi 								
	<p>S1. Meslek derslerinde proje tabanlı yöntem kullanılarak öğrencilerin analiz, sentez ve değerlendirme becerilerinin geliştirilmesi sağlanacaktır.</p> <p>S2. Öğrencilerin atölye ve laboratuvar derslerinde fiziki mekân sorumluluğu alması sağlanarak öğrencilerde sorumluluk bilinci geliştirilecektir.</p> <p>S3. Mesleki ve teknik eğitimle ilgili yerel, ulusal ve uluslararası boyutta düzenlenen etkinliklere katılım sağlanacaktır.</p> <p>S4. Öğrencilerin alanlarında becerilerini geliştirmelerini, mesleki yeterliklerinin farkına varmalarını sağlamak amacıyla fikri mülkiyet alanında çalışmalar geliştirilecektir.</p> <p>S5. Çevre okullarda eğitim gören öğrencilerde iklim değişikliği ve yeşil dönüşüm konularında farkındalık oluşturulmasına yönelik faaliyetler gerçekleştirilecektir.</p>								
Maliyet Tahmini	50.000TL								
Tespitler	<ul style="list-style-type: none"> Toplumdaki olumsuz mesleki ve teknik eğitim algısı, Toplumda bazı mesleklere yönelik olumsuz algı bulunması ve buna bağlı olarak yükseköğretime daha fazla değer atfedilmesi, Mesleki ve teknik eğitimin tanınırlığının yeterli düzeyde olmaması, Mesleki ve teknik eğitimde program bazında esnek geçişlere ve farklı mesleklere yönelik becerilerin kazanılmasına imkân verecek bir yapının olmaması. 								
İhtiyaçlar	<ul style="list-style-type: none"> Mesleki ve teknik eğitimin tanıtımına yönelik medya araçlarının hazırlanması için mali kaynak sağlanması, Mesleki ve teknik eğitime ve mesleklere yönelik tanıtım çalışmaları için iş birlikleri geliştirilmesi, Mesleki ve teknik eğitimin tanıtımı için sergi, fuar ve yarışmaların düzenlenmesi için mali kaynak sağlanması 								

TEMA	KURUMSAL KAPASİTE
Amaç 3	Okulun amaçlarına ulaşmasını sağlayacak kurumsal imkân ve yetkinlikler verimli ve sürdürülebilir bir şekilde geliştirilecektir.
Hedef 3.1	Mesleki ve Teknik Eğitim-İstihdam-Üretim İlişkisini Güçlendirmek

Performans Göstergeleri	Hedef Etkisi (%)	Başlangıç Değeri	2024	2025	2026	2027	2028	İzleme Sıklığı	Rapor Sıklığı
PG 3.1.1. Sektörle iş birliği kapsamında imzalanan protokol sayısı	30	5	7	9	11	13	15	6 Ay	6 Ay
PG 3.1.2. Protokol kapsamında beceri eğitimi alan öğrenci sayısı oranı %	30	100	1001	100	100	100	100	6 Ay	6 Ay
PG 3.1.3. Buluş, patent ve faydalı model başvurusu yapan öğrenci ve öğretmen sayısı	20	2	3	4	5	6	7	6 Ay	6 Ay
PG 3.1.4. Mezun öğrencilerimizin alanında istihdam edilme oranı (%)	20	10	12	14	16	18	20	6 Ay	6 Ay
Koordinatör Birim	Koordinatör Müdür Yardımcısı								
İş birliği Yapılacak Birimler	Okul Yönetimi, Stratejik Plan Ekibi, Alan Şefleri, sektör temsilcileri								
Riskler	<ul style="list-style-type: none"> ▪ Eğitim-istihdam ve üretim ilişkisinin güçlendirilmesinde rol sahibi olacak tarafların beklenen desteği sağlamaması, ▪ Teknolojinin çok hızlı bir şekilde gelişmesi, sektörün taleplerinin değişken olması, ▪ Bürokratik engeller, ▪ Mezun olan öğrencilerle iletişim güçlüğü yaşanması. 								
Stratejiler	<p>S.1. Öğrencilerin burs, staj/beceri eğitimi ve istihdam imkânlarını artırmak, öğretmenlerin mesleki gelişimlerini sağlamak amacıyla işbaşı eğitimleri düzenlemek için mesleki ve teknik ortaöğretimde eğitimi verilen alanlarda sektörle iş birliğini güçlendirecek protokollerin sayısı artırılacaktır.</p> <p>S.2. Okul yöneticilerinin sektörle iletişim ve iş birliği becerileri güçlendirilecektir.</p> <p>S.3. Mezun durumda olan öğrencilerimizin alanlarında staj yaptıkları işletmelerde istihdam edilebilmeleri için işbirliği çalışmaları yapılacaktır.</p>								
Maliyet Tahmini	30.000 TL								
Tespitler	<ul style="list-style-type: none"> ▪ Sektör liderleri, organize sanayi bölgeleri ve Ar-Ge merkezlerinin mesleki ve teknik eğitimle olan etkileşiminin beklenen seviyede olmaması, ▪ Mesleki ve teknik eğitimde politika belirleme ve karar alma süreçlerinde sektör temsilcilerinin yer almada isteksiz olması, ▪ Gelişen teknolojinin birçok meslek alanında köklü değişikliklere sebep olması ve yeni mesleklerin ortaya çıkması. 								
İhtiyaçlar	<ul style="list-style-type: none"> ▪ Mesleki ve teknik eğitimde, eğitim-üretim ve istihdam ilişkisinin güçlendirilmesi için ilgili taraflarla iş birliklerinin yapılması, ▪ Özel sektörün mesleki ve teknik eğitim kurumlarına finansman desteği sağlaması, ▪ Mesleki ve teknik eğitimde yapılan iş birliklerinin merkezi düzeyde takip edilmesi için elektronik sistemin kurulması. 								

TEMA	KURUMSAL KAPSİTE
Amaç 3	Okulun amaçlarına ulaşmasını sağlayacak kurumsal imkân ve yetkinlikler verimli ve sürdürülebilir bir şekilde geliştirilecektir.
Hedef 3. 2	Okul yöneticilerinin ve öğretmenlerin mesleki gelişimleri güçlendirilecektir.

Performans Göstergeleri	Hedef Etkisi (%)	Başlangıç Değeri	2024	2025	2026	2027	2028	İzleme Sıklığı	Rapor Sıklığı
PG 3.2.1. Her yıl hizmetiçi eğitime katılan yönetici oranı (Merkezi) %	25	25	50	75	100	100	100	6 Ay	6 Ay
PG 3.2.2. Her yıl hizmetiçi eğitime katılan öğretmen oranı (Merkezi) %	25	10	15	20	25	30	35	6 Ay	6 Ay
PG 3.2.2. Her yıl hizmetiçi eğitime katılan öğretmen oranı (Mahalli) %	25	25	30	35	40	45	50	6 Ay	6 Ay
PG 3.2.3. Her yıl okulda düzenlenen seminer ve kurs sayısı	25	2	3	4	5	6	7	6 Ay	6 Ay
Koordinatör Birim	Okul İdaresi								
İş birliği Yapılacak Birimler	Üniversiteler, Meslek Odaları, Sektör temsilcileri								
Riskler	<ul style="list-style-type: none"> ▪ Bölgemize yakın olan Üniversiteler ile yeterli düzeyde işbirliği imkanının sağlanamaması. ▪ Politika değişikliklerinin yaşanması. ▪ Değişen teknolojik gelişmelere uyum 								
Stratejiler	<p>S1. Okul yöneticilerinin ve öğretmenlerin mesleki gelişim ihtiyaçları tespit edilerek, bu ihtiyaçları gidermeye yönelik bir mesleki gelişim planı hazırlanacaktır.</p> <p>S2. Sektörle yapılan iş birlikleri kapsamında atölye ve laboratuvar öğretmenlerinin iş başı eğitim almaları sağlanacaktır.</p> <p>S3. Kültür öğretmenlerinin alanlarında mesleki gelişimlerini ve öğretmenlik yeterliklerini geliştirmek için yerel ve merkezi düzeyde eğitim almaları sağlanacaktır.</p> <p>S4. Atölye ve laboratuvar öğretmenlerinin alanlarında mesleki gelişimlerini ve öğretmenlik yeterliklerini geliştirmek için yerel ve merkezi düzeyde eğitim almaları sağlanacaktır.</p> <p>S5. Okul yöneticilerinin ve öğretmenlerin uzaktan hizmet içi eğitimlere katılmaları teşvik edilecektir.</p> <p>S6. Okul personelinin motivasyon, iş doyum ve kurumsal bağlılık düzeylerini artıracak çalışmalar yapılacaktır.</p>								
Maliyet Tahmini	20.000 TL								
Tespitler	<ul style="list-style-type: none"> ▪ Öğretmenlerin talep ettikleri düzeyde eğitim alamaması. ▪ Öğretmen ve yöneticilere verilen mesleki gelişim eğitimlerinin nitelik ve niceliğinin geliştirilmeye açık olması. ▪ Yönetici ve öğretmenlerin mesleki gelişim eğitimlerinde üniversiteler ile yeterli düzeyde işbirliği imkânının sağlanamaması. 								
İhtiyaçlar	<ul style="list-style-type: none"> ▪ İhtiyaç duyulan alanlarda yönetici ve öğretmenlere üniversiteler aracılığıyla mesleki gelişim eğitimlerinin verilmesi 								

TEMA	KURUMSAL KAPASİTE
Amaç 3	Okulun amaçlarına ulaşmasını sağlayacak kurumsal imkân ve yetkinlikler verimli ve sürdürülebilir bir şekilde geliştirilecektir.
Hedef 3. 3	Eğitim ve öğretimin bilişsel, duyuşsal ve davranışsal açıdan sağlıklı ve güvenli bir ortamda gerçekleştirilmesi için okul sağlığı ve güvenliği geliştirilecektir.

Performans Göstergeleri	Hedef Etkisi (%)	Başlangıç Değeri	2024	2025	2026	2027	2028	İzleme Sıklığı	Rapor Sıklığı
PG 3.3.1. İş Sağlığı ve güvenliği eğitimi alan öğrenci ve öğretmen sayısı oranı %	20	100	100	100	100	100	100	6 Ay	6 Ay
PG 3.3.2. Bağımlılıkla mücadele ile ilgili konularda eğitim alan öğrenci ve öğretmen oranı %	20	95	96	97	98	99	100	6 Ay	6 Ay
PG 3.3.3. Akran zorbalığı ve siber zorbalıkla ilgili konularda eğitim alan öğrenci ve öğretmen oranı %	20	95	96	97	98	99	100	6 Ay	6 Ay
PG 3.3.4. Sağlıklı beslenme ve obezite ile ilgili konularda verilen eğitim alan öğrenci ve öğretmen sayısı	20	215	250	280	310	340	370	6 Ay	6 Ay
PG 3.3.5. Hijyen, gıda güvenliği, bulaşıcı hastalıklar ile ilgili konularda verilen eğitim alan öğrenci ve öğretmen sayısı oranı %	20	100	100	100	100	100	100	6 Ay	6 Ay
Koordinatör Birim	Stratejik Planlama Ekibi, Çevre Dernekleri, AFAD, Kızılay, Afete Hazırlık Kulübü, İş Sağlığı ve Güvenliği Ekibi, Rehberlik Servisi								
İş birliği Yapılacak Birimler	Okul İdaresi, Çaycuma Belediyesi,								
Riskler	<ul style="list-style-type: none"> ▪ Mali kaynakların yetersiz kalması. ▪ Faaliyetlerde sürekliliğin sağlanamaması. ▪ Öğrencilerde yeterli çevre ve doğa bilincinin gelişmemesi. ▪ Okullarda İş Sağlığı ve güvenliği uzmanı olmaması 								
Stratejiler	<p>S1. Atölye ve laboratuvarlarda iş kazası yaşanmaması için bilgilendirme faaliyetleri yapılacak ve eğitim ortamları iş güvenliği ve sağlığına uygun hâle getirilecektir.</p> <p>S2. Öğrenci, öğretmen ve velilerde farkındalık oluşturma için bağımlılıkla mücadele, akran zorbalığı, siber zorbalık, sağlıklı beslenme ve obezite, hijyen, bulaşıcı hastalıklar ve gıda güvenliği gibi konularda alan uzmanları ile iş birliğinde eğitimler düzenlenecektir.</p> <p>S3. Okulda yaşanan disiplin olaylarının nedeni rehber öğretmen koordinasyonunda sınıf rehber öğretmeni ve öğrencilerin diğer öğretmenleriyle iş birliğinde tespit edilerek bu konuda çalışmalar yapılarak öğrencilerin ve velilerin farkındalıkları artırılacaktır.</p> <p>S4. Başarılı ve örnek davranış sergileyen öğrencilerin onur belgesiyle ödüllendirilmesi ve bu öğrencilerin diğer öğrencilere örnek olması sağlanacaktır.</p> <p>S5. Doğa, insan ve teknoloji kaynaklı (deprem, sel, heyelan, yangın, çığ ve salgın hastalıklar vd.) afetlere karşı gerekli tedbirlerin alınması için çalışmalar yapılacaktır.</p> <p>S6. Doğa, insan ve teknoloji kaynaklı (deprem, sel, heyelan, yangın, çığ ve salgın hastalıklar vd.) konularında alan uzmanları ile iş birliğinde öğretmen, öğrenci ve velilere farkındalık eğitimleri verilecektir.</p> <p>S7. Sivil savunma alanında kulüp faaliyetleri kapsamında etkinlikler düzenlenecektir.</p> <p>S8. Okulun afet ve acil durum eylem planının güncel tutulması sağlanacaktır.</p> <p>S9. Afet ve acil durum tatbikatları düzenlenecektir.</p>								
Maliyet Tahmini	100.000 TL								

Tespitler	<ul style="list-style-type: none">▪ Okullarda Profesyonel İş Sağlığı ve güvenliği uzmanının olmaması▪ Okullarda Sağlık Personelinin olmaması.▪ Ödenek temininde bürokratik işlemler.
İhtiyaçlar	<ul style="list-style-type: none">▪ Toplumsal çevre ve iklim değişikliği bilincinin oluşturulması.▪ İş Sağlığı ve Güvenliği Uzmanı▪ Sağlık Personeli

4. 5. Maliyetlendirme

Tablo 25. Tahmini Maliyet Tablosu (TL)

	2024	2025	2026	2027	2028	Toplam Maliyet
Amaç 1	9.000	11.500	14.000	16.500	19.000	70.000
Hedef 1. 1	4.000	4.000	4.000	4.000	4.000	20.000
Hedef 1. 2	5.000	7.500	10.000	12.500	15.000	50.000
Hedef 1. 3	0	0	0	0	0	0
Amaç 2	15.000	22.500	30.000	37.500	45.000	150.000
Hedef 2. 1	10.000	15.000	20.000	25.000	30.000	100.000
Hedef 2. 2	0	0	0	0	0	0
Hedef 2. 3	5.000	7.500	10.000	12.500	15.000	50.000
Amaç 3	14.000	20.000	26.000	32.000	38.000	130.000
Hedef 3. 1	4.000	5.000	6.000	7.000	8.000	30.000
Hedef 3. 2	0	0	0	0	0	0
Hedef 3. 3	10.000	15.000	20.000	25.000	30.000	100.000
Genel Yönetim Giderleri	75.000	90.000	108.000	129.000	160.000	192.000
TOPLAM	113.000	144.000	178.000	215.000	262.000	912.000

5. İZLEME VE DEĞERLENDİRME

Tablo 26: İzleme ve Değerlendirme Şablonu

2024-2025 Eğitim Öğretim Yılı Stratejik Plan İzleme ve Değerlendirme Tablosu					
A1	Öğrencilerin öğrenmesi, gelişmesi ve büyümesi için fırsatları genişletmek amacıyla okul, aile ve toplum arasında güçlü bağlantılar geliştirilecektir.				
H1.1	Öğrenci başarısını desteklemek için ailelere eğitim verilecektir.				
Hedef 1.1 Performansı	% 88*				
Sorumlu Birim	Okul yönetim kadrosu				
Performans Göstergesi	Hedefe Etkisi (%)	Plan Dönemi Başlangıç Değeri *(A)	İzleme Dönemindeki Yıl Sonu Hedeflenen Değer (B)	İzleme Dönemindeki Gerçekleşme Değeri (C)	Performans (%) (C-A)/(B-A)
PG 1.1.1 Her dönem sınıf velilerine yönelik düzenlenen etkinlik sayısı	60	0	1	1	100
PG 1.1.2 En az bir aile eğitimi alan veli oranı (yüzde)	40	25	75	60	70
Hedefe İlişkin Değerlendirmeler					
2024-2025 eğitim öğretim yılında PG 1.1.1 için performansın %100 oranında gerçekleştiği görülmektedir. 2024-2025 eğitim öğretim yılında PG 1.1.2 için performansı %70 oranında gerçekleştiği göz önünde bulundurularak ailelerin eğitim faaliyetlerine katılımının artırılması için sınıf rehber öğretmenleri aracılığıyla telefon görüşmeleri yapılması planlanmıştır.					

* 2024-2028 dönemini kapsayan stratejik plan için 2023 yılsonu değeridir.

**Her yılın ilk altı ayında, ilgili hedefe ait performans göstergelerinin performans düzeyi dikkate alınarak izlemenin yapıldığı yılın sonu itibarıyla hedeflenen değere ulaşıp ulaşılamayacağını analizi yapılır. Hedeflene değere ulaşılmasını engelleyecek hususlar ve riskler varsa değerlendirilir. Hedeflenen değere ulaşılmasını sağlayacak temel tedbirler kısaca yer verilir.

*PG 1.1.1'in performansının hedefe etkisinin çarpımı ile PG 1.1.2'nin performansının hedefe etkisinin çarpımları sonucunun toplanmasıyla elde edilir.

$$(%100 \times \%60) + (%70 \times \%40) = \%60 + \%28 = \%88$$

